



T.C
OSMANGAZİ KAYMAKAMLIĞI
ŞEHİT JANDARMA UZMAN ÇAVUŞ İLYAS GENEL
İLKOKULU MÜDÜRLÜĞÜ



2024-2028 STRATEJİK PLANI

İSTİKLALMARŞI

Korkma, sönmez bu şafaklarda yüzen al sancak;
Sönmeden yurdumun üstünde tüten en son ocak.
O benim milletimin yıldızıdır, parlayacak;
O benimdir, o benim milletimindir ancak.

Çatma, kurban olayım çehreni ey nazlı hilal!
Kahraman ırkıma bir gül! Ne bu şiddet, bu celal?
Sana olmaz dökülen kanlarımız sonra helal...
Hakkıdır Hakk'a tapan milletimin istiklal!

Ben ezelden beridir hür yaşadım, hür yaşarım.
Hangi çılgın bana zincir vuracakmış? Şaşarım!
Kükremiş sel gibiyim, bendimi çiğner, aşarım.
Yırtarım dağları, enginlere sığmam taşarım.

Garbın afakını sarmışsa çelik zırhlı duvar,
Benim iman dolu göğsüm gibi serhaddim var.
Ulusun, korkma! Nasıl böyle bir imanı boğar,
"Medeniyet!" dediğin tek dişi kalmış canavar?

Arkadaş! Yurduma alçakları uğratma sakın.
Siper et gövdeni, dursun bu hayasızca akın.
Doğacaktır sana va'ettiği günler Hakk'ın...
Kim bilir, belki yarın, belki yarından da yakın.

Bastığın yerleri "toprak!" diyerek geçme, tanı:
Düşün altındaki binlerce kefensiz yatanı.
Sen şehit oğlusun, incitme, yazıktır atanı:
Verme, dünyaları alsan da, bu cennet vatanı.

Kim bu cennet vatanın uğruna olmaz ki feda?
Şüheda fışkıracak toprağı sıksan, şüheda!
Canı, cananı bütün varımı alsın da Huda,
Elmesin tek vatanımdan beni dünyada cüda.

Ruhumun senden, İlahi, şudur ancak emeli:
Değmesin mabedimin göğsüne namahrem eli.
Bu ezanlar ezanlar-ki şahadetleri dinin temeli
Ebedi yurdumun üstünde benim inlemeli.

O zaman vعد ile bin secde eder-varsa-taşım,
Her carihamdan, İlahi, boşanıp kanlı yaşım,
Fışkırır ruh-ı mücerred gibi yerden na'sım:
O zaman yükselerek arşa değer belki başım.

Dalgalan sen de şafaklar gibi ey şanlı hilal!
Olsun artık dökülen kanlarımın hepsi helal!
Ebediyen sana yok, ırkıma yok izmihlal;
Hakkıdır, hür yaşamış bayrağımın hürriyet;
Hakkıdır, Hakk'a tapan, milletimin istiklal!

Mehmet AKIF ERSOY

*Öğretmenler;
Yeni Nesil Sizin
Eseriniz Olacaktır.*

K. Özalp



GENÇLİĞE HİTABE

Ey Türk gençliği Birinci vazifen, Türk İstiklalini, Türk cumhuriyetini, İlelebet, muhafaza ve müdafaa etmektir.

Mevcudiyetinin ve istikbalinin yegane temeli budur. Bu temel, senin, en kıymetli hazinendir. İstikbalde dahi, seni, bu hazineden, mahrum etmek isteyecek, dahili ve harici, bedhahların olacaktır. Bir gün, istiklal ve cumhuriyeti müdafaa mecburiyetine düşersen, vazifeye atılmak için, içinde bulunacağın vaziyetin imkanı ve şeraitini düşünmeyeceksin! Bu imkan ve şerait, çok namusait bir mahiyette tazahür edebilir. İstiklal ve cumhuriyetine kastedecek düşmanlar, bütün dünyada emsali görülmemiş bir galibiyetin mümessili olabilirler. Cebren ve hile ile aziz vatanın, bütün kaleleri zapt edilmiş, bütün tersanelerine girilmiş, bütün orduları dağıtılmış ve memleketin her köşesi bitfil işgal edilmiş olabilir. Bütün bu şeraitten daha elim ve daha vahim olmak üzere, memleketin dahilinde, iktidara sahip olanlar gaflet ve dalalet ve hatta hyanet içinde bulunabilirler. Hatta bu iktidar sahipleri şahsi menfaatlerini, müstevlerin siyasi emelleriyle tevhit edebilirler. Millet, fakr u zaruret içinde harap ve bitap düşmüş olabilir.

Ey Türk istikbalinin evladı! İşte, bu ahval ve şerait içinde dahi, vazifen; Türk istiklal ve cumhuriyetini kurtarmaktır! Muhtaç olduğun kudret, damarlarındaki asil kanda, mevcuttur!

K. Özalp



Sunuş

Çağımız dünyasında her alanda yaşanan hızlı gelişmelere paralel olarak eğitimin amaçlarında, yöntemlerinde ve işlevlerinde de değişimin olması vazgeçilmez, ertelenmez ve kaçınılmaz bir zorunluluk haline gelmiştir. Eğitimin her safhasında sürekli gelişime açık, nitelikli insan yetiştirme hedefine ulaşılabilmesi; belli bir planlamayı gerektirmektedir. Stratejik planların katılımcı yöntemlerle ve paydaş görüşlerini yansıtacak şekilde hazırlanması ve uygulama adımlarının gelişim planları ile her yıl desteklenmesi önem arz etmektedir.

Milli Eğitim Bakanlığı birimlerinin hazırlamış olduğu stratejik planlama ile izlenebilir, ölçülebilir ve geliştirilebilir çalışmaların uygulamaya konulması daha da mümkün hale gelecektir. Eğitim

sisteminde planlı şekilde gerçekleştirilecek atılımlar; ülke bazında planlı bir gelişmenin ve başarmanın da yolunu açacaktır.

Eğitim ve öğretim alanında mevcut değerlerimizin bilgisel kazanımlarla kaynaştırılması; ülkemizin ekonomik, sosyal, kültürel yönlerden gelişimine önemli ölçüde katkı sağlayacağı inancını taşımaktayız. Stratejik planlama, kamu kurumlarının varlığını daha etkili bir biçimde sürdürebilmesi ve kamu yönetiminin daha etkin, verimli, değişim ve yeniliklere açık bir yapıya kavuşturulabilmesi için temel bir araç niteliği taşımaktadır.

Bu anlamda, 2019-2023 dönemi stratejik planının; belirlenmiş aksaklıkların çözüme kavuşturulmasını ve çağdaş eğitim ve öğretim uygulamalarının bilimsel yönleriyle başarıyla yürütülmesini sağlayacağı inancını taşımaktayız. Bu çalışmayı planlı kalkınmanın bir gereği olarak görüyoruz; planın hazırlanmasında emeği geçen tüm paydaşlara teşekkür ediyor, İlçemiz, İlimiz ve Ülkemiz eğitim sistemine hayırlı olmasını diliyorum.

Okul Müdürü

Ahmet DAVARCI

İçindekiler

SUNUŞ	3
İÇİNDEKİLER	4
BÖLÜM I: GİRİŞ VE PLAN HAZIRLIK SÜRECİ	5
BÖLÜM II: DURUM ANALİZİ	6
OKULUN KISA TANITIMI *	6
OKULUN MEVCUT DURUMU: TEMEL İSTATİSTİKLER.....	7
PAYDAŞ ANALİZİ	10
GZFT (GÜÇLÜ, ZAYIF, FIRSAT, TEHDİT) ANALİZİ	20
GELİŞİM VE SORUN ALANLARI	24
BÖLÜM III: MİSYON, VİZYON VE TEMEL DEĞERLER	26
MİSYONUMUZ *	26
VİZYONUMUZ *	26
TEMEL DEĞERLERİMİZ *	27
BÖLÜM IV: AMAÇ, HEDEF VE EYLEMLER	28
TEMA I: EĞİTİM VE ÖĞRETİME ERİŞİM	HATA! YER İŞARETİ TANIMLANMAMIŞ.
TEMA II: EĞİTİM VE ÖĞRETİMDE KALİTENİN ARTIRILMASI	30
TEMA III: KURUMSAL KAPASİTE	34
V. BÖLÜM: MALİYETLENDİRME	363
EKLER:	384

BÖLÜM I: GİRİŞ ve PLAN HAZIRLIK SÜRECİ

2024-2028 dönemi stratejik plan hazırlanması süreci Üst Kurul ve Stratejik Plan Ekibinin oluşturulması ile başlamıştır. Ekip tarafından oluşturulan çalışma takvimi kapsamında ilk aşamada durum analizi çalışmaları yapılmış ve durum analizi aşamasında paydaşlarımızın plan sürecine aktif katılımını sağlamak üzere paydaş anketi, toplantı ve görüşmeler yapılmıştır.

Durum analizinin ardından geleceğe yönelim bölümüne geçilerek okulumuzun amaç, hedef, gösterge ve eylemleri belirlenmiştir. Çalışmaları yürüten ekip ve kurul bilgileri altta verilmiştir.

STRATEJİK PLAN ÜST KURULU

Üst Kurul Bilgileri		Ekip Bilgileri	
Adı Soyadı	Unvanı	Adı Soyadı	Unvanı
Ahmet DAVARCI	Okul Müdürü	Engin KESKİN	Müdür Yardımcısı
Engin KESKİN	Müdür Yardımcısı	Tuba TUZER	Öğretmen
Murat KARAKAYA	Öğretmen	Sibel TAMSÖZ	Öğretmen
Ayşe AYTAŞ	Okul Aile Birliği Başkanı	Embiye UZUN	Öğretmen
Sevilay EREN	Okul Aile Birliği Üyesi		Öğretmen
			Öğretmen

BÖLÜM II: DURUM ANALİZİ

Durum analizi bölümünde okulumuzun mevcut durumu ortaya konularak neredeyiz sorusuna yanıt bulunmaya çalışılmıştır.

Bu kapsamda okulumuzun kısa tanıtımı, okul künyesi ve temel istatistikleri, paydaş analizi ve görüşleri ile okulumuzun Güçlü Zayıf Fırsat ve Tehditlerinin (GZFT) ele alındığı analize yer verilmiştir.

Okulun Kısa Tanıtımı *

Okulumuz 2006 yılında İstanbul Menkul kıymetler borsası tarafından yaptırılmıştır.Bina hizmete giriş tarihi 06.02.2006'dır.Milli eğitim müdürlüğü bünyesinde giriş dahil 4 kat ve 39 dersliği vardır. Osmangazi Şehit Jandarma Uzman Çavuş İlyas Genel İlkokulu 1.Müdür,4 Müdür yardımcısı 78 öğretmen,1 memur,2 hizmetli olarak eğitim öğretim hizmeti vermektedir. 1186 erkek, 1000 kız öğrenci olmak üzere toplam 2186 öğrencimiz vardır. Okulumuzun bina yüzölçümü 1285 mertrekare olup 2000 metrekare kullanım alanı vardır. Okulumuzun finansman kaynakları: Okul aile birliği gelirleri ve hayırsever katkılarıdır.

Okulumuz eğitim - öğretim faaliyetlerine başladığı ilk günden bu yana çağdaş eğitim- öğretim gerekleri; uygun fiziksel mekânların temini, eğitim - öğretim araç ve gereçlerinin sağlanması, eğitim - öğretim ve yönetim süreç standartlarının belirlenmesi ve en güzel şekilde yürütülmesi konusunda örnek teşkil etme yolunda güzel adımlar almıştır.

Okul içinde olumlu ve etkili bir kurum kültürü vardır.

Yatay ve dikey iletişim sağlıklıdır.

Okulda karar alma süreçlerine herkesin katılımı sağlanır.

Okulda veli,çevre okul işbirliği işbirliği sağlanmaya çalışılmaktadır. Bakanlığımızın eğitim politikaları benimsenir.

Planlı okul gelişim modeli ve TKY uygulamaları kapsamında TKY felsefesine ve ilkelerine uygun olarak model çalışmaları etkili bir şekilde yürütülür. OGY yoluyla çalışmalarda eğitime taraf olan herkes temsil edilir. Okul çalışmalarında ekip çalışması benimsenir.

Açıklamalı [U1]: (Okulun kısa tanıtımı bölümünde veli, öğrenci, öğretmen ve diğer paydaşlar için önemli olan hususlar ile faaliyetlere ilişkin kısa bir bilgilendirme yapılması beklenmektedir. Alınan ödüller, başarılar, başarılı ve farklı uygulamalara yer verileceğiniz tanıtım bölümünün iki, üç sayfadan fazla olmamasına dikkat edilmesi gerekmektedir.)

Her öğretmen eğitim teknolojisini kullanmayı bilir ve bilgilerini öğretme sürecine aktarır. Sınıflarımızda bilgisayar ve akıllı tahta destekli eğitim verilmektedir,

2022-2023 Eğitim Öğretim yılında öğrencilerimizin akıl zeka oyunları ve satranç turnuvaları gibi alanlarda katılım ve dereceleri bulunmaktadır.

Okulun Mevcut Durumu: Temel İstatistikler

Okul Künyesi

Okulumuzun temel girdilerine ilişkin bilgiler altta yer alan okul künyesine ilişkin tabloda yer almaktadır.

Temel Bilgiler Tablosu- Okul Künyesi

İli: BURSA		İlçesi: OSMANGAZİ			
Adres:	GEÇİT MAH. 337. SK. İLYAS GENEL İŞLÖĞRETİM OKULU BLOK NO: 33 İÇ KAPI NO: 1 OSMANGAZİ / BURSA	Coğrafi Konum (link):	https://www.google.com/maps/place/%C5%9Eehit+Jandarma+Uzman+%C3%87avu%C5%9F+%C4%B0lyas+Genel+%C4%B0kokulu/@40.2627461,28.9543776,17z/data=!4m5!3m4!1s0x0:0xff37ef6017daf3b8!8m2!3d40.2624434!4d28.9545496		
Telefon Numarası:	0 (224) 241 63 73	Faks Numarası:	0 (224) 241 87 47		
e- Posta Adresi:	738222@meb.k12.tr	Web sayfası adresi:	http:// ilyasgenelilkokulu.meb.k12.tr		
Kurum Kodu:	738222	Öğretim Şekli:	İkili Eğitim		
Okulun Hizmete Giriş Tarihi: 2006		Toplam Çalışan Sayısı	99		
Öğrenci Sayısı:	Kız	1000	Öğretmen Sayısı	Kadın	59
	Erkek	1186		Erkek	20
	Toplam	2186		Toplam	79
Derslik Başına Düşen Öğrenci Sayısı	: 68	Şube Başına Düşen Öğrenci Sayısı	: 34		
Öğretmen Başına Düşen Öğrenci Sayısı	: 30	Şube Başına 30'dan Fazla Öğrencisi Olan Şube Sayısı	: Tamamı		
Öğrenci Başına Düşen Toplam Gider Miktarı	:	Öğretmenlerin Kurumdaki Ortalama Görev Süresi	: 10		

Açıklamalı [U2]: Coğrafi konum linki oluşturulduktan sonra kısaltma uygulaması ile kısaltılmış link verilecektir.

Açıklamalı [U3]: Altta tablodan alınacaktır.

Açıklamalı [U4]: *Öğrenci başına gider miktarı: son yılın bütçe ödenekleri, okul aile birliği gelirleri ve diğer gelirleri neticesinde elde edilmiş toplam bütçenin toplam öğrenci sayısına bölünmesi ile elde edilecektir.

Çalışan Bilgileri

Okulumuzun çalışanlarına ilişkin bilgiler altta yer alan tabloda belirtilmiştir.

Çalışan Bilgileri Tablosu

Unvan*	Erkek	Kadın	Toplam
Okul Müdürü ve Müdür Yardımcısı	3	2	5
Sınıf Öğretmeni	12	50	62
Branş Öğretmeni	4	7	11
Rehber Öğretmen	2	3	5
Memur	1	-	1
Yardımcı Personel	-	6	6
Güvenlik Personeli	-	-	0
Toplam Çalışan Sayıları	20	65	85

Okulumuz Bina ve Alanları

Okulumuzun binası ile açık ve kapalı alanlarına ilişkin temel bilgiler altta yer almaktadır.

Okul Yerleşkesine İlişkin Bilgiler

Okul Bölümleri*		Özel Alanlar	Var	Yok
Okul Kat Sayısı	4	Çok Amaçlı Salon	X	
Derslik Sayısı	39	Çok Amaçlı Saha		X
Derslik Alanları (m2)	50	Kütüphane	X	
Kullanılan Derslik Sayısı	39	Fen Laboratuvarı	X	
Şube Sayısı	67	Bilgisayar Laboratuvarı	X	
İdari Odaların Alanı (m2) (toplam)	130	İş Atölyesi		X
Öğretmenler Odası (m2)	71	Beceri Atölyesi		X

Açıklamalı [U5]: *Kadro, geçici görevlendirme, ücretli veya sözleşmeli olması fark etmeksizin tüm çalışanlar dâhil edilecektir.

Açıklamalı [U6]: Veriler varsa kayıt veya planlardan yoksa okul tarafından hesaplanmak yöntemiyle girilecektir.

Okul Oturum Alanı (m2)	1285	Pansiyon		X
Okul Bahçesi (Açık Alan)(m2)	5530			
Okul Kapalı Alan (m2)	1285			
Sanatsal, bilimsel ve sportif amaçlı toplam alan (m ²)	140			
Kantin (m2)	100			
Tuvalet Sayısı	24			
Diğer (... ..)				

Sınıf ve Öğrenci Bilgileri

Okulumuzda yer alan sınıfların öğrenci sayıları alttaki tabloda verilmiştir.

SINIFI	Kız	Erkek	Toplam
1	275	315	590
2	269	339	608
3	253	284	537
4	203	248	451
TOPLAM	1000	1186	2186

*Sınıf sayısına göre istenildiği kadar satır eklenebilir.

Donanım ve Teknolojik Kaynaklarımız

Teknolojik kaynaklar başta olmak üzere okulumuzda bulunan çalışan durumdaki donanım malzemesine ilişkin bilgiye alttaki tabloda yer verilmiştir.

Teknolojik Kaynaklar Tablosu

Akıllı Tahta Sayısı	39	TV Sayısı	2
Masaüstü Bilgisayar Sayısı	10	Yazıcı Sayısı	5
Taşınabilir Bilgisayar Sayısı	0	Fotokopi Makinası Sayısı	0
Projeksiyon Sayısı	4	İnternet Bağlantı Hızı	24Mbps

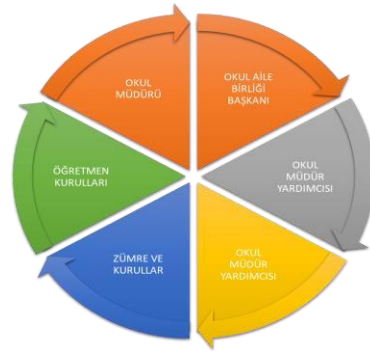
Gelir ve Gider Bilgisi

Okulumuzun genel bütçe ödenekleri, okul aile birliđi gelirleri ve diđer katkılarda dâhil olmak üzere gelir ve giderlerine ilişkin son iki yıl gerçekleşme bilgileri alttaki tabloda verilmiştir.

Yıllar	Gelir Miktarı	Gider Miktarı
2021	33.461,03	31.000,26
2022	51.310,13	29.074,89
2023		

PAYDAŞ ANALİZİ

Kurumumuzun temel paydaşları öğrenci, veli ve öğretmen olmakla birlikte eğitimin dışsal etkisi nedeniyle okul çevresinde etkileşim içinde olunan geniş bir paydaş kitlesi bulunmaktadır. Paydaşlarımızın görüşleri anket, toplantı, dilek ve istek kutuları, elektronik ortamda iletilen önerilerde dâhil olmak üzere çeşitli yöntemlerle sürekli olarak alınmaktadır.



Paydaş anketlerine ilişkin ortaya çıkan temel sonuçlara altta yer verilmiştir* :

Öğrenci Anketi Sonuçları:

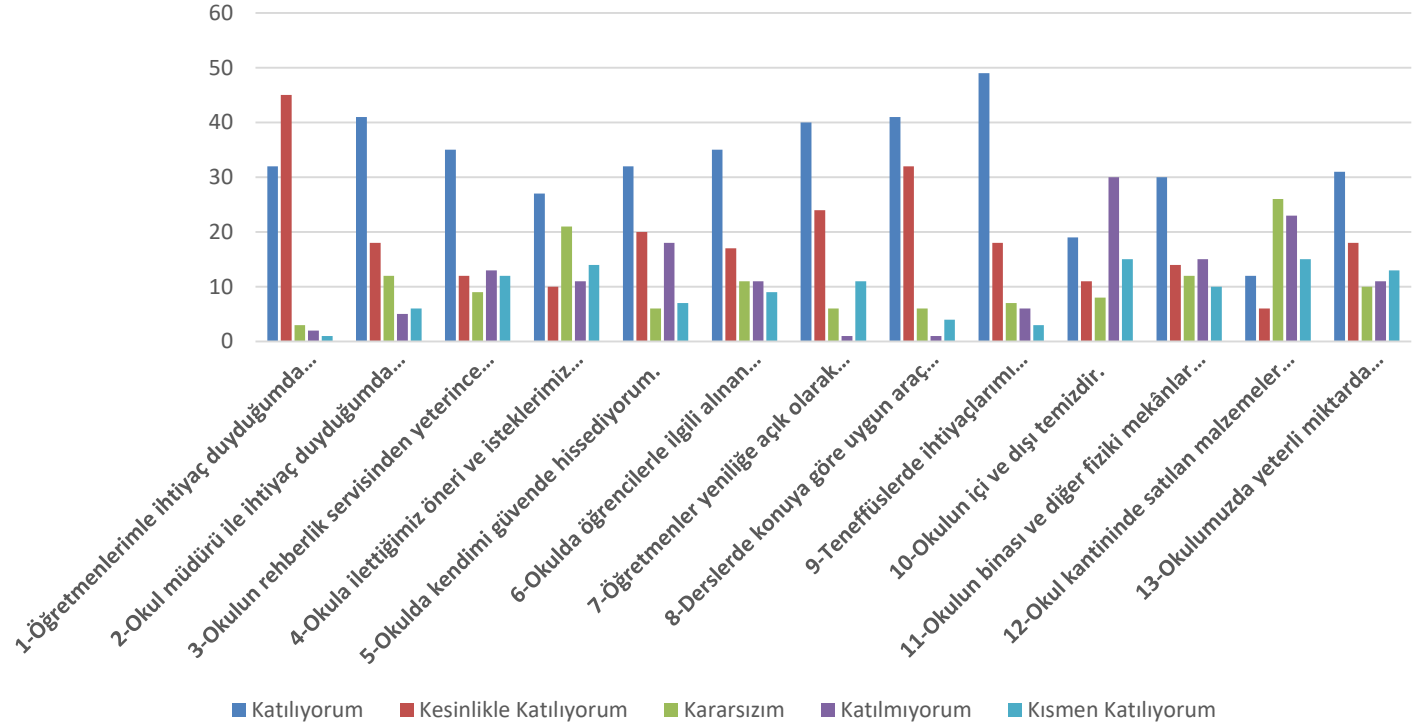
ŞEHİT JANDARMA UZMAN ÇAVUŞ İLKOKULU MÜDÜRLÜĞÜ STRATEJİK PLANI (2024-2028)

“ÖĞRENCİ GÖRÜŞ VE DEĞERLENDİRMELERİ” ANKET FORMU 100%

MADDELER	Kesinlikle Katılıyorum	Katılıyorum	Kararsızım	Kısmen Katılıyorum	Katılmıyorum
1-Öğretmenlerimle ihtiyaç duyduğumda rahatlıkla görüşebilirim.	32	45	3	2	1
2-Okul müdürü ile ihtiyaç duyduğumda rahatlıkla konuşabiliyorum.	41	18	12	5	6
3-Okulun rehberlik servisinden yeterince yararlanabiliyorum.	35	12	9	13	12
4-Okula ilettiğimiz öneri ve isteklerimiz dikkate alınır.	27	10	21	11	14
5-Okulda kendimi güvende hissediyorum.	32	20	6	18	7
6-Okulda öğrencilerle ilgili alınan kararlarda bizlerin görüşleri alınır.	35	17	11	11	9
7-Öğretmenler yeniliğe açık olarak derslerin işlenişinde çeşitli yöntemler kullanmaktadır.	40	24	6	1	11
8-Derslerde konuya göre uygun araç gereçler kullanılmaktadır.	41	32	6	1	4
9-Teneffüslerde ihtiyaçlarımı giderebiliyorum.	49	18	7	6	3
10-Okulun içi ve dışı temizdir.	19	11	8	30	15
11-Okulun binası ve diğer fiziki mekânlar yeterlidir.	30	14	12	15	10
12-Okul kantininde satılan malzemeler sağlıklı ve güvenlidir.	12	6	26	23	15
13-Okulumuzda yeterli miktarda sanatsal ve kültürel faaliyetler düzenlenmektedir.	31	18	10	11	13

Açıklamalı [U7]: (bu bölümde okul tarafından yapılan öğrenci, veli ve öğretmen anketlerine ilişkin sonuçlara yer verilecektir.)

Öğrenci Görüş ve Değerlendirmeleri Grafiği



Yapılan özdeğerlendirme anketleri sonuçlarına göre “Öğrencilerimizin” belirgin görüşleri aşağıdadır.

Olumlu (Başarılı) yönlerimiz:

Öğretmenlerim iyi eğitim almam için çaba göstermektedir.

Öğretmenlerimle ihtiyaç duyduğumda rahatlıkla görüşebilirim.

Okulumda öğrenciler kendi istek, ilgi ve yeteneklerine göre öğrenci kulüplerini tercih ederler.

Okulumun bir parçası olmaktan mutluluk duyarım.

Okulumda güvenlik önlemleri alınır.

Olumsuz (Başarısız) yönlerimiz:

Okul kantininde satılan malzemeler

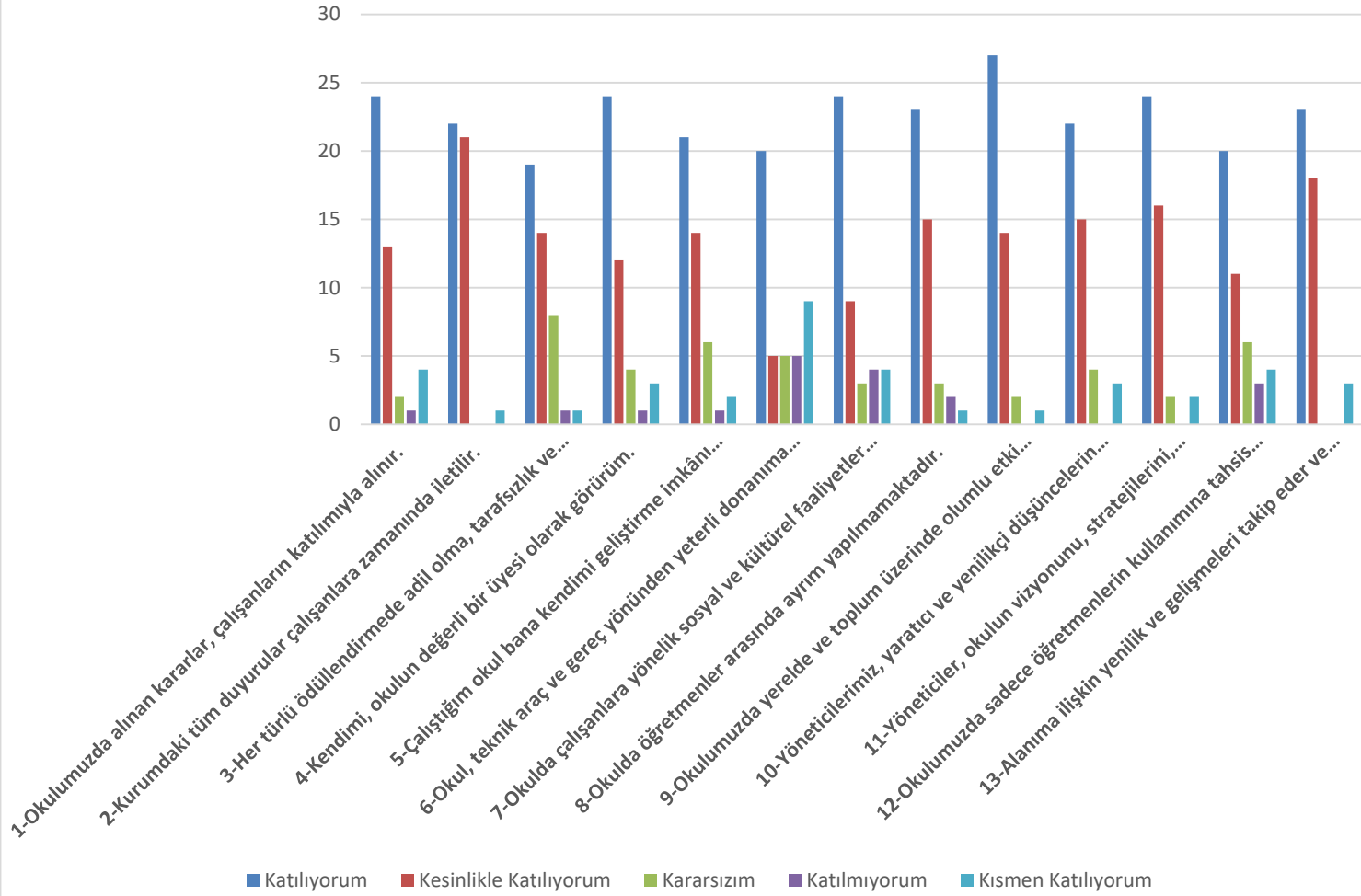
Öğretmen Anketi Sonuçları:

ŞEHİT JANDARMA UZMAN ÇAVUŞ İLKOKULU MÜDÜRLÜĞÜ STRATEJİK PLANI (2024-2028)

“ÖĞRETMEN GÖRÜŞ VE DEĞERLENDİRMELERİ” ANKET FORMU 100 %

MADELER	Kesinlikle Katılıyorum	Katılıyorum	Kararsızım	Kısmen Katılıyorum	Katılmıyorum
1-Okulumuzda alınan kararlar, çalışanların katılımıyla alınır.	24	13	2	1	4
2-Kurumdaki tüm duyurular çalışanlara zamanında iletilir.	22	21	0	0	1
3-Her türlü ödüllendirmede adil olma, tarafsızlık ve objektiflik esastır.	19	14	8	1	1
4-Kendimi, okulun değerli bir üyesi olarak görürüm.	24	12	4	1	3
5-Çalıştığım okul bana kendimi geliştirme imkânı tanımaktadır.	21	14	6	1	2
6-Okul, teknik araç ve gereç yönünden yeterli donanıma sahiptir.	20	5	5	5	9
7-Okulda çalışanlara yönelik sosyal ve kültürel faaliyetler düzenlenir.	24	9	3	4	4
8-Okulda öğretmenler arasında ayırım yapılmamaktadır.	23	15	3	2	1
9-Okulumuzda yerelde ve toplum üzerinde olumlu etki bırakacak çalışmalar yapmaktadır.	27	14	2	0	1
10-Yöneticilerimiz, yaratıcı ve yenilikçi düşüncelerin üretilmesini teşvik etmektedir.	22	15	4	0	3
11-Yöneticiler, okulun vizyonunu, stratejilerini, iyileştirmeye açık alanlarını vs. çalışanlarla paylaşır.	24	16	2	0	2
12-Okulumuzda sadece öğretmenlerin kullanımına tahsis edilmiş yerler yeterlidir.	20	11	6	3	4
13-Alanıma ilişkin yenilik ve gelişmeleri takip eder ve kendimi güncellerim.	23	18	0	0	3

Öğretmen Görüş ve Değerlendirmeleri Grafiği



Yapılan özdeğerlendirme anketleri sonuçlarına göre “Öğretmenlerimizin – Çalışanlarımızın ” belirgin görüşleri aşağıdadır.

Olumlu (Başarılı) yönlerimiz:

Okul zümre başkanı ile iletişim kurarım.

Kurum yöneticileri ve çalışanları birbirleri arasında iletişim kurar.

Yöneticilerimiz, okulda ekip çalışmalarını destekler.

Özlük işlemleri zamanında yapılır.

Kurumumda kurumumla ilgili kararlar alınırken fikrim alınır.

Kurumumuz çalışanlarının diğer yeteneklerini tanır.

Kurumumda yapılan çalışmalar zamanında takdir edilir.

Olumsuz (başarısız) yönlerimiz:

Kurum çalışanlarına sağlanan sosyal alan ve hizmetler yeterlidir./ değildir.

Kurumum yaptığım iş ile alakalı araç gereci sağlar./ yeterince sağlamaz

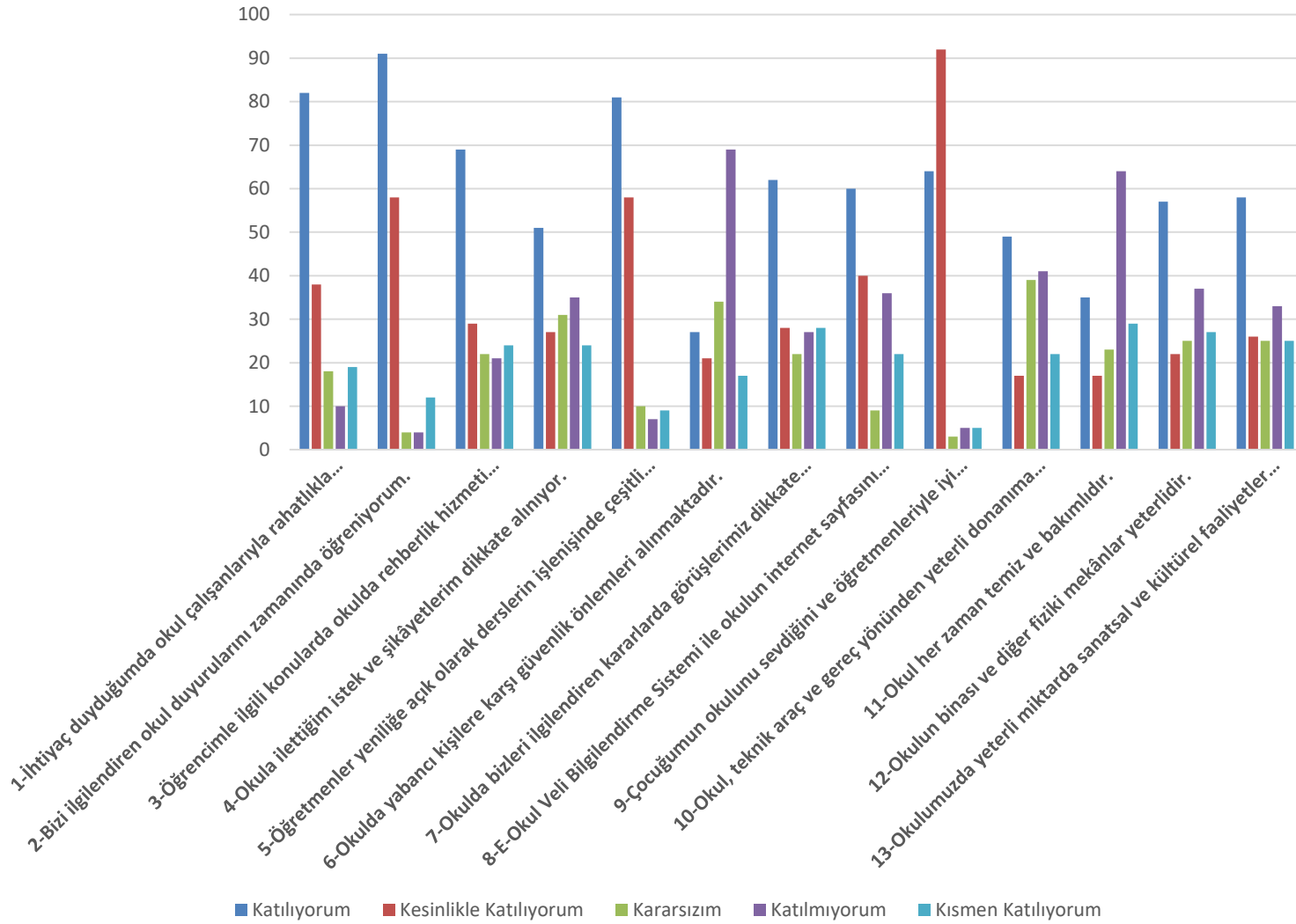
Veli Anketi Sonuçları:

ŞEHİT JANDARMA UZMAN ÇAVUŞ İLKOKULU MÜDÜRLÜĞÜ STRATEJİK PLANI (2024-2028)

“VELİ GÖRÜŞ VE DEĞERLENDİRMELERİ” ANKET FORMU 100 %

MADDELER	Kesinlikle Katılıyorum	Katılıyorum	Kararsızım	Kısmen Katılıyorum	Katılmıyorum
1-İhtiyaç duyduğumda okul çalışanlarıyla rahatlıkla görüşebiliyorum.	82	38	18	10	19
2-Bizi ilgilendiren okul duyurularını zamanında öğreniyorum.	91	58	4	4	12
3-Öğrencimle ilgili konularda okulda rehberlik hizmeti alabiliyorum.	69	29	22	21	24
4-Okula ilettiğim istek ve şikâyetlerim dikkate alınıyor.	51	27	31	35	24
5-Öğretmenler yeniliğe açık olarak derslerin işlenişinde çeşitli yöntemler kullanmaktadır.	81	58	10	7	9
6-Okulda yabancı kişilere karşı güvenlik önlemleri alınmaktadır.	27	21	34	69	17
7-Okulda bizleri ilgilendiren kararlarda görüşlerimiz dikkate alınır.	62	28	22	27	28
8-E-Okul Veli Bilgilendirme Sistemi ile okulun internet sayfasını düzenli olarak takip ediyorum.	60	40	9	36	22
9-Çocuğumun okulunu sevdiğini ve öğretmenleriyle iyi anlaştağını düşünüyorum.	64	92	3	5	5
10-Okul, teknik araç ve gereç yönünden yeterli donanıma sahiptir.	49	17	39	41	22
11-Okul her zaman temiz ve bakımlıdır.	35	17	23	64	29
12-Okulun binası ve diğer fiziki mekânlar yeterlidir.	57	22	25	37	27
13-Okulumuzda yeterli miktarda sanatsal ve kültürel faaliyetler düzenlenmektedir.	58	26	25	33	25

Veli Görüş ve Değerlendirmeleri Grafiği



Yapılan özdeğerlendirme anketleri sonuçlarına göre “Velilerimizin” belirgin görüşleri aşağıdadır. Olumlu (Başarılı) yönlerimiz:

Öğretmenlerle ve okul idaresiyle ihtiyaç duyduğumda görüşebilirim.

Okulun bir parçası olmaktan mutluluk duyarım.

Okul öğrenci işleri (devam-devamsızlık, geçme-kalma, alan seçimi vb.) ve işleyişi ile ilgili bilgilendirme yapar.

Okul çevre ve toplum tarafından bilinen bir okuldur.

Öğrencimle ilgili konularda okulda rehberlik hizmeti alabiliyorum.

Çocuğumun okulunu sevdiğini ve öğretmenleriyle iyi anlaştađını düşünüyorum.

Çocuğumun okulunu sevdiğini ve öğretmenleriyle iyi anlaştađını düşünüyorum.

Olumsuz (başarısız) yönlerimiz:

Okulumun temizlik ve hijyen hizmetlerinden memnunum. /değilim.

Okulumun kantin hizmetlerinden memnunum./değilim.

Okul fiziki şartları, birimleri ve donanımı ile ilgili bilgilendirme yapar./ yeterince yapmaz

Okul ihtiyaçlar doğrultusunda veli eğitimi yapar./yeterince yapmaz

Okulun binası ve diğeri fiziki mekânlar yeterlidir./değildir.

Okulumuzda yeterli miktarda sanatsal ve kültürel faaliyetler düzenlenmektedir./ düzenlenmemektedir.

GZFT (Güçlü, Zayıf, Fırsat, Tehdit) Analizi *

Okulumuzun temel istatistiklerinde verilen okul künyesi, çalışan bilgileri, bina bilgileri, teknolojik kaynak bilgileri ve gelir gider bilgileri ile paydaş anketleri sonucunda ortaya çıkan sorun ve gelişime açık alanlar iç ve dış faktör olarak değerlendirilerek GZFT tablosunda belirtilmiştir. Dolayısıyla olguyu belirten istatistikler ile algıyı ölçen anketlerden çıkan sonuçlar tek bir analizde birleştirilmiştir.

Kurumun güçlü ve zayıf yönleri donanım, malzeme, çalışan, iş yapma becerisi, kurumsal iletişim gibi çok çeşitli alanlarda kendisinden kaynaklı olan güçlülükleri ve zayıflıkları ifade etmektedir ve ayrımda temel olarak okul müdürü/müdürlüğü kapsamında bakılarak iç faktör ve dış faktör ayrımı yapılmıştır.

İçsel Faktörler *

Güçlü Yönler

Öğrenciler	<ul style="list-style-type: none">• Disiplin problemlerinin az olması
Çalışanlar	<ul style="list-style-type: none">• Kurum yöneticilerinin deneyimli ve işbirliğine yatkın olması• Teknolojiyi kullanabilen genç bir eğitim kadrosunun olması• Yardımcı personelin yeterli olması• Nitelikli ve düzenli eğitim ve etkinlikler düzenlenmesi• Girişimci personelin olması
Bina ve Yerleşke	<ul style="list-style-type: none">• Derslik sayısının yeterli olması
Donanım	<ul style="list-style-type: none">• Bilişim altyapısının olması ve kullanılması• Güvenlik kameralarının olması
Yönetim Süreçleri	<ul style="list-style-type: none">• Güçlü ve köklü bir yapıya sahip olması• Öncü çalışmalara sahip olması• Kurum kültürüne sahip olması• Her branşta yeterli sayıda öğretmen bulunması

Açıklamalı [U8]: Faktör değerlendirmesi yapılırken okula ilişkin çeşitli kırılımlar (öğrenci, çalışan vb) bilgi edinilmesi ve gözden kaçan alan olmaması için verilmiştir. Her bir kırılımla ilgili bir tespit yapma zorunluluğu olmadığı gibi bunlardan başka alan veya konularda da tespit yapılabilir. Unutulmaması gereken husus okulun iç ve dış faktörlerinin tümünün değerlendirilmesi gerektiğidir.

Açıklamalı [U9]: Okul müdürü/müdürlüğü çatısı altında değerlendirilen algı ve olgular içsel (güçlü-zayıf) faktörleri belirtmektedir. Beşeri, Mali ve Teknolojik kaynaklar ile Kurumsal Yapı ve Kurum Kültürü alanlarının içsel faktör değerlendirmesinde kullanılması beklenmektedir. Bu 5 alanın GZ ifadelerinde düşünülmesi gerekir.

Zayıf Yönler

Öğrenciler	<ul style="list-style-type: none">• Okuma alışkanlığının az olması
Çalışanlar	<ul style="list-style-type: none">• Okulumuzda güvenlik personelinin olmaması• Öğretmen başına düşen öğrenci sayısının fazla olması
Veliler	<ul style="list-style-type: none">• Veli- okul işbirliğinin istenilen düzeyde olmaması
Bina ve Yerleşke	<ul style="list-style-type: none">• Okulun spor salonunun olmaması• Sosyal faaliyetlere katılımın düşüklüğü
Donanım	<ul style="list-style-type: none">• Kütüphanedeki kitap sayısının az olması
Yönetim Süreçleri	<ul style="list-style-type: none">• Girişimcilik, araştırma vb. potansiyelinin etkin olarak kullanılmaması
İletişim Süreçleri	<ul style="list-style-type: none">• Mezunlar ile ilişkilerin yetersizliği

Dışsal Faktörler *

Açıklamalı [U10]: Okul müdürü/müdürlüğü kapsam alanı dışında kalan faktörler ise dışsal faktörler (fırsat-tehdit) olarak değerlendirilmiştir. İlçe millî eğitim müdürlüğünden başlamak üzere tüm Bakanlık örgütü, diğer kurum kuruluşlar, veliler, hayırseverler dışsal faktör ayrımında sayılabilecek temel gruplar niteliğindedir. FT ifadeleri belirlenirken PESTLE analizine ilişkin başlıklardan faydalanılır.

Fırsatlar

Politik	<ul style="list-style-type: none">Yerel Yönetimin eğitim hizmetlerine yönelik duyarlılığı,
Ekonomik	<ul style="list-style-type: none">Bakanlık 100 günlük eylem planlarındaki ekonomik kazanımlar
Sosyolojik	Yakın sosyal çevrede ve şehir ölçeğinde eğitim kurumuna destek olma eğiliminin az olması,
Teknolojik	. Teknolojinin eğitim için faydalı olacağı inancı
Mevzuat-Yasal	<ul style="list-style-type: none">Proje ve bilimsel etkinliklerin çeşitliliğinin artması,MEB'İN kalite ve misyon farklılaşması konusundaki yeni düzenlemeleri
Ekolojik	,

Tehditler

Politik	<ul style="list-style-type: none">Akademik alanda küresel rekabet baskısı,Ulusal ve uluslararası projelere katılım sağlayamamaEğitim politikalarında yaşanan değişimlerin eğitim kalitesini olumsuz etkilemesi
Ekonomik	<ul style="list-style-type: none">Eğitim öğretim çalışmalarının nitelikli çıktılara ve girişimcilik konularına yönlendirilememesi
Sosyolojik	<ul style="list-style-type: none">Medyanın eğitici görevini yerine getirmemesiMezunlarla iletişimin ve işbirliğinin sağlayacağı avantajları yeterince kullanamamaOkul-veli –öğrenci işbirliklerinin yeterli düzeyde olmamasıBölgenin sürekli göç alması, ilgisiz veli profili, kozmopolitik aile yapısı, çalışma saatlerinin çok fazla olması nedeniyle aile içi geçirilen vakit azlığı
Teknolojik	<ul style="list-style-type: none">Öğrenciler tarafından teknoloji kullanım seviyesinin düşük olması
Mevzuat-Yasal	<ul style="list-style-type: none">Eğitim öğretim çalışmalarının desteklenmesi konusunda mali mevzuatın getirdiği kısıtlar
Ekolojik	Nüfus rejimindeki istikrarsızlık, artan hareketlilik

Gelişim ve Sorun Alanları

Gelişim ve sorun alanları analizi ile GZFT analizi sonucunda ortaya çıkan sonuçların planın geleceğe yönelim bölümü ile ilişkilendirilmesi ve buradan hareketle hedef, gösterge ve eylemlerin belirlenmesi sağlanmaktadır.

Gelişim ve sorun alanları ayrımında eğitim ve öğretim faaliyetlerine ilişkin üç temel tema olan Eğitime Erişim, Eğitimde Kalite ve Kurumsal Kapasite kullanılmıştır. Eğitime erişim, öğrencinin eğitim faaliyetine erişmesi ve tamamlamasına ilişkin süreçleri; Eğitimde kalite, öğrencinin akademik başarısı, sosyal ve bilişsel gelişimi ve istihdamı da dâhil olmak üzere eğitim ve öğretim sürecinin hayata hazırlama evresini; Kurumsal kapasite ise kurumsal yapı, kurum kültürü, donanım, bina gibi eğitim ve öğretim sürecine destek mahiyetinde olan kapasiteyi belirtmektedir.

Eğitime Erişim	Eğitimde Kalite	Kurumsal Kapasite
Okullaşma Oranı	Akademik Başarı	Kurumsal İletişim
Okula Devam/ Devamsızlık	Sosyal, Kültürel ve Fiziksel Gelişim	Kurumsal Yönetim
Okula Uyum, Oryantasyon	Sınıf Tekrarı	Bina ve Yerleşke
Özel Eğitime İhtiyaç Duyan Bireyler	İstihdam Edilebilirlik ve Yönlendirme	Donanım
Yabancı Öğrenciler	Öğretim Yöntemleri	Temizlik, Hijyen
Hayat boyu Öğrenme	Ders araç gereçleri	İş Güvenliği, Okul Güvenliği
		Taşıma ve servis

Gelişim ve sorun alanlarına ilişkin GZFT analizinden yola çıkılarak saptamalar yapılırken yukarıdaki tabloda yer alan ayrımında belirtilen temel sorun alanlarına dikkat edilmesi gerekmektedir.

Gelişim ve Sorun Alanlarımız

1.TEMA: EĞİTİM VE ÖĞRETİME ERİŞİM	
1	Sürekli devamsız öğrenciler
2	Yabancı uyruklu öğrencilerin dil ve uyum sorunları
3	
4	
5	

2.TEMA: EĞİTİM VE ÖĞRETİMDE KALİTE	
1	Sosyal, bilimsel, kültürel ve sportif faaliyetlere katılım oranları
2	Güncel eğitim materyalleri eksikliği
3	
4	
5	

3.TEMA: KURUMSAL KAPASİTE	
1	Atölye, laboratuvar vb. bölümlerin ihtiyaç sebebi ile dersliğe dönüştürülmesi
2	Kütüphanedeki kitap sayısının az olması
3	
4	
5	

BÖLÜM III: MİSYON, VİZYON VE TEMEL DEĞERLER

Okul Müdürlüğümüzün Misyon, vizyon, temel ilke ve değerlerinin oluşturulması kapsamında öğretmenlerimiz, öğrencilerimiz, velilerimiz, çalışanlarımız ve diğer paydaşlarımızdan alınan görüşler, sonucunda stratejik plan hazırlama ekibi tarafından oluşturulan Misyon, Vizyon, Temel Değerler; Okulumuz üst kuruluna sunulmuş ve üst kurul tarafından onaylanmıştır.

MİSYONUMUZ *

Eleştirel ve çözüm odaklı düşünebilen, kişisel ve mesleki alanda kendini sürekli yenileyen, doğaya duyarlı, yaratıcı ve farklılıklara saygı gösteren bireyler yetiştirmeyi amaçlar.

Bilime ve sanata evrensel düzeyde katkı sağlayan, disiplinlerarası ve etik değerleri gözeten araştırmalar yapmayı, Sosyal sorumluluk bilinci ile dünya ve ülke sorunlarına duyarlı, kamu yararını gözetken ve bulunduğu bölgenin kalkınmasına-gelişmesine katkıda bulunan hizmetler sunmayı görev edinmiştir.

VİZYONUMUZ *

Nitelikli araştırmalar yapan, kalite kültürünü içselleştirmiş, bilgi ve yetkinliklerini insanlık ve ülke yararına kullanan ve evrensel düzeyde fark yaratarak geleceğe yön veren yenilikçi okul olmaktır.

Açıklamalı [U11]: (Okul türü gereği okulunuza mevzuat ile verilmiş olan temel görevi belirtir ifadeyi yazınız.)

Açıklamalı [U12]: (Çok ve verimli çalışılması durumunda beş yılın sonunda yakalanması mümkün olan ufka ilişkin ifadenin girilmesi beklenmektedir. Misyonun farklı olarak vizyon ifadesinde mevzuat yerine yönetimin ufku çok önem taşımaktadır.)

TEMEL DEĞERLERİMİZ *

- 1- Etik değerlere bağlılık: Okulumuzun amaç ve misyonu doğrultusunda görevimizi yerine getirirken yasallık, adalet, eşitlik, dürüstlük ve hesap verebilirlik ilkeleri doğrultusunda hareket etmek temel değerlerimizden biridir.
- 2- Cumhuriyet değerlerine bağlılık: Cumhuriyete ve çağdaşlığın, bilimin ve aydınlığın ifadesi olan kurucu değerlerine bağlılık en temel değerimizdir.
- 3- Akademik özgürlüğe öncelik verme: İfade etme, gerçekleri kısıtlama olmaksızın bilgiyi yayma, araştırma yapma ve aktarma özgürlüğünü garanti altına alan akademik özgürlük; okulumuzun vazgeçilmez temel değerlerinden biridir.
- 4- Etik değerlere bağlılık: Okulumuzun amaç ve misyonu doğrultusunda görevimizi yerine getirirken yasallık, adalet, eşitlik, dürüstlük ve hesap verebilirlik ilkeleri doğrultusunda hareket etmek temel değerlerimizden biridir.
- 5- Liyakat: Kamu hizmetinin etkinliği ve sürekliliği için, işe alım ve diğer personel yönetimi süreçlerinin; yetenek, işe uygunluk ve başarı ölçütü temelinde gerçekleştirilmesi esastır.
- 6- Cumhuriyet değerlerine bağlılık: Cumhuriyete ve çağdaşlığın, bilimin ve aydınlığın ifadesi olan kurucu değerlerine bağlılık en temel değerimizdir.
- 7- Kültür öğelerine ve tarihine bağlılık: Cumhuriyet'in ve kültürel değerlerinin korunmasının yanı sıra okulumuzun sahip olduğu varlıkların da korunması temel değerlerimizdendir.
- 8- Saydamlık: Yönetimsel şeffaflık ve hesap verebilirlik ilkeleri temel değerlerimizdir.
- 9- Öğrenci merkezlilik: Öğrenme-uygulama ortamlarında yürütülen çalışmaların öğrenci odaklı olması, öğrenciyi ilgilendiren kararlara öğrencilerin katılımının sağlanması esastır.
- 10- Kaliteyi içselleştirme: Araştırma, eğitim ve idari yapıda oluşturulan kalite bilincinin içselleştirilmesi ve sürekliliğinin sağlanması temel değerlerimizdir.
- 11- Katılımcılık: İyi yönetişimin vazgeçilmez unsurlarından birinin de katılımcılık olduğu bilinciyle, mali yönden planlama süreci, idari yönden karar alma süreci, kaliteli yönetim için paydaşlarla çalışma ilkesi Üniversitemiz için önemlidir.
- 12- Ülke sorunlarına/önceliklerine duyarlı: Bilinçli ve sahip çıkılacak öncelikli unsurlara duyarlı bir toplum oluşturmak için üniversite olarak üzerimize düşen görevi yerine getirmek temel ilkelerimizdendir.

Açıklamalı [U13]: Temel değerler okulunuzda var olan, var olduğunu düşündüğünüz, var olmasını arzu ettiğiniz Kişi, Süreç ve Performansa ilişkin değer ifadeleridir. İfadelerin kişiler (öğretmen, öğrenci, veli, yönetici, çalışan ..), Süreçler ve performans (çıktılar, sonuçlar) kapsamında değerlendirilmesi beklenmektedir.)

BÖLÜM IV: AMAÇ, HEDEF VE EYLEMLER

TEMA 1- EĞİTİM VE ÖĞRETİME ERİŞİMİN ARTTIRILMASI

Eğitime ve Öğretime Erişim: Her bireyin hakkı olan eğitime ekonomik, sosyal, kültürel ve demografik farklılık ve dezavantajlarından etkilenmeksizin eşit ve adil şartlar altında ulaşabilmesi ve bu eğitimi tamamlayabilmesidir.

Stratejik Amaç 1.1: Bütün bireylerin eğitim ve öğretime erişmesini sağlamak.

Stratejik Hedef 1.1.1: Plan dönemi sonuna kadar dezavantajlı gruplar başta olmak üzere, eğitim ve öğretimin her tür ve kademesinde katılım ve tamamlama oranlarını artırmak.

Performans Göstergeleri

No	PERFORMANS GÖSTERGESİ	Mevcut	HEDEF				
		2023	2024	2025	2026	2027	2028
PG.1.1.1	Kayıt bölgesindeki öğrencilerden okula kayıt yaptıranların oranı (%)	90	91	92	93	94	95
PG.1.1.2	İlkokul birinci sınıf öğrencilerinden en az bir yıl okul öncesi eğitim almış olanların oranı (%)	50	55	60	65	70	75
PG.1.1.3	Okula yeni başlayan öğrencilerden oryantasyon eğitimine katılanların oranı (%)	65	66	67	68	69	70
PG.1.1.4	Bir eğitim ve öğretim döneminde 20 gün ve üzeri devamsızlık yapan öğrenci oranı (%)	0,02	0,01	0,01	0,01	0,01	0,01
PG.1.1.5	Bir eğitim ve öğretim döneminde 20 gün ve üzeri devamsızlık yapan yabancı öğrenci oranı (%)	0,05	0,05	0,04	0,03	0,02	0,01
PG.1.1.6	Okulun özel eğitime ihtiyaç duyan bireylerin kullanımına uygunluğu (0-1)	1	1	1	1	1	1

Açıklamalı [U14]: Açıklama:
1) Amaç, hedef, gösterge ve eylem kurgusu amaç Sayfa 16-17 da yer alan Gelişim Alanlarına göre yapılacaktır.
2) Altta erişim, kalite ve kapasite amaçlarına ilişkin örnek amaç, hedef ve göstergeler verilmiştir.
Erişim başlığında eylemlere ilişkin örneğe yer verilmiştir.

Açıklamalı [U15]: Göstergelere ilişkin kısa açıklamalar altta verilmiştir. Okullar gösterge listesinde kendi türleri için belirtilen göstergeleri bu hedef altında takip etmelidirler, ayrıca listede belirtilen temel göstergelerin yanı sıra kendileri de gösterge ekleyebilirler

Açıklamalı [U16]: Anaokulu, ilkokul, ortaokul, lise düzeyi.

Açıklamalı [U17]: ilkokul düzeyi.

Açıklamalı [U18]: Anaokulu, ilkokul, ortaokul, lise.. Bir hafta oryantasyon eğitiminin yanı sıra okulun hazırlayacağı oryantasyon programları da dikkate alınmalıdır.

Açıklamalı [U19]: Özürlü veya özürsüz olarak

Açıklamalı [U20]: Devamsızlığa ilişkin göstergeyle aynı şartlarda olmakla birlikte okulda bulunan yabancı öğrenciler baz alınacaktır.

Açıklamalı [U21]: Özel eğitime ihtiyaç duyan bireylerin kullanımına uygunluk bakımında düzenlenmiş ve uygun olan okullar 1, olmayanlar 0 değeri verecektir.

Eylemler*

No	Eylem İfadesi	Eylem Sorumlusu	Eylem Tarihi
1.1.1.	Kayıt bölgesinde yer alan öğrencilerin tespit çalışması yapılacaktır.	Okul Stratejik Plan Ekibi	Eylül Ayı 1, 2, 3.hafta
1.1.2	Okul öncesi okullaşmayı artırmak için yerel yönetimlerle işbirliği yapılacaktır.	Okul Yönetimi	Ağustos- Eylül
1.1.3	Okul veli işbirliği sağlanarak öğrencilerin oryantasyon eğitimine katılımları artırılabilecektir.	Okul Yönetimi	Uyum Haftası (Eylül)
1.1.4	Devamsızlık yapan öğrencilerin velileri ile özel aylık toplantı ve görüşmeler yapılacaktır.	Rehberlik Servisi	Her ayın son haftası
1.1.5	Devamsızlık yapan öğrencilerin tespiti ve erken uyarı sistemi için çalışmalar yapılacaktır.	Müdür Yardımcısı	Eylül- Ekim
1.1.6	Okul, özel eğitime ihtiyaç duyan bireylerin kullanımını kolaylaştıracak şekilde dizayn edilecektir.	Müdür Yardımcısı	Eylül 2023-Mayıs 2024

Açıklamalı [U22]: (Her bir hedef için yapılacak çalışmalar eylemler tablosunda belirtilecektir. Eylemler tespit edilirken söz konusu hedefte yapılacak iyileştirme için gerekli olacak tüm faaliyetler düşünülmelidir. Hedefe ulaşmak için birden fazla yol ve yöntem olacağı için bunlardan en az maliyetli ve en faydalı olacak yöntemin seçilerek eylem olarak tanımlanması gerekmektedir. Eylemler belirlendikten sonra eylem sorumluluğu veya yürütme ekibi belirlenmeli ve son olarak da gerçekleştirilmeye ilişkin faaliyet-eylem tarihi netleştirilmelidir.)

No	PERFORMANS GÖSTERGESİ	Mevcut	HEDEF				
		2018	2019	2020	2021	2022	2023
PG.2.1.1	Bir Eğitim-Öğretim Döneminde Bilimsel, Kültürel, Sanatsal ve Sportif Alanlarda En Az Bir Faaliyete Katılan Öğrenci Oranı (%)	72	75	76	77	78	80
PG.2.1.2	Öğrenci Başına Okunan Kitap Sayısı	6	7	8	9	10	13
PG.2.1.3	Yabancı Dil Dersi Yılsonu Puan Ortalaması (4. Sınıf)	4.4	4.5	4.6	4.6	4.6	4.7
PG.2.1.4	Takdir Belgesi Alan Öğrenci Sayısı	203	210	215	230	240	250
PG.2.1.5	Teşekkür Belgesi Alan Öğrenci Sayısı	95	100	115	125	130	150

TEMA II: EĞİTİM VE ÖĞRETİMDE KALİTENİN ARTIRILMASI

Kaliteli Eğitim ve Öğretim: Eğitim ve öğretim kurumlarının mevcut imkânlarının en iyi şekilde kullanılarak her kademedeki bireye ulusal ve uluslararası ölçütlerde bilgi, beceri, tutum ve davranışın kazandırılmasıdır.

Stratejik Amaç 2: Öğrencilerimizin, nitelikli bireyler olabilmesi için sunduğumuz eğitim öğretim hizmetinin kalitesi artırılacaktır

Stratejik Amaç 2.1: Düzenlenecek olan sosyal, kültürel ve sportif etkinliklerle öğrencilerin özgüven ,düşünme becerileri ve kültür seviyesini arttırmak.

Stratejik Hedef 2.1.1: Okulca yurt içi ve yurt dışı projelere katılarak öğrenci etkileşimini ve yaparak yaşayarak öğrenmeyi teşvik etmek.

Performans Göstergeleri

2.1.1.1 Düzenlenen oyun alanı sayısı

Performans Göstergeleri

Eylemler

No	Eylem İfadesi	Eylem Sorumlusu	Eylem Tarihi
1.1.1.	Öğrencilerin yeteneklerine uygun alanlarda bilimsel, kültürel, sanatsal, sportif ve toplum hizmeti alanlarında etkinliklere katılım sağlamaları teşvik edilecektir.	Sınıf Öğretmeni	Eylül-Haziran
1.1.2	Sınıf ve okul kütüphaneleri zenginleştirilecektir.	Müdür Yardımcısı	Yıl Boyunca
1.1.3	Öğrencilerin yabancı dil kullanımlarını farklı alanlara aktarmaları sağlanacaktır.	İngilizce öğretmenleri	Eylül-Haziran
1.1.4	Belge alan öğrenciler onore edilerek takdir ve teşekkür belgesi alan öğrenci oranı artırılacaktır.	Müdür Yardımcısı	Ocak- Haziran

No	Eylem İfadesi	Eylem Sorumlusu	Eylem Tarihi
1.1.5	Yapılan ev ziyareti sayısı arttırılacaktır.	Müdür Yardımcısı- Öğretmenler	Şubat-Haziran

Stratejiler

1- 2022-2023 Eğitim öğretim yılında eTwinning projeleri, Dilimizin Zenginlikleri Projesi gerçekleştirilecektir.

2-2023-2024 Eğitim öğretim yılında Erasmus projesi gerçekleştirilecektir.

3- 2024-2025 Eğitim öğretim yılında akıl zeka oyunları turnuvalarına ağırlık verilecektir.

4- Okulda sınıflar arası geleneksel çocuk oyunları vb. turnuvaların düzenlenecektir.

STRATEJİK HEDEF 2.1. 2: Okulda her yıl en az 3 sportif faaliyet düzenlenmek.

Performans Göstergeleri

2.1.2.1 Düzenlenen Sportif Faaliyet Sayısı

Stratejiler

1-Öğrencilerin hobilerine ve yeteneklerine göre uğraşacağı spor dalı tespit edilecektir.

2-Yarışmalara katılım konusunda öğrencilere rehberlik edilecektir.

3- Öğrencilerin takım ve bireysel sportif müsabaka ve yarışmalara katılımı teşvik edilecektir.

4- Sınıflar arası takımlar oluşturulacaktır.

5- Sınıflar arası müsabakalar yapılacaktır.

6- Birinci gelen takım üyeleri okulun internet sayfasında ilan edilip ödüllendirilecektir.

7- İlçe düzeyindeki sportif faaliyetlere katılım sağlanacaktır.

Stratejik Hedef 2.2. Etkin bir rehberlik anlayışıyla, öğrencilerimizi ilgi ve becerileriyle orantılı bir şekilde üst öğrenime hazır hale getiren daha kaliteli bir kurum yapısına geçilecektir.

(Üst öğrenime hazır: Mesleki rehberlik faaliyetleri, tercih kılavuzluğu, yetiştirme kursları, sınav kaygısı vb,

Performans Göstergeleri

No	PERFORMANS GÖSTERGESİ	Mevcut	HEDEF				
		2023	2024	2025	2026	2027	2028
PG.2.2.1	Yapılan ortak yazılı sınav sayısı (İlkokulda sınavlar kalkmıştır.)	-	-	-	-	-	-
PG.2.2.2	Yetiştirme programına dâhil edilen öğrencilerden başarılı olanların oranı	55	60	65	70	75	80
PG.2.2.3	Rehberlik toplantılarına katılan veli oranı	40	45	47	50	55	60

Eylemler

No	Eylem İfadesi	Eylem Sorumlusu	Eylem Tarihi
1.1.1.	Veli farkındalık Semineri	Enes Şen	2024
1.1.2	Teknoloji Bağımlılığı Semineri	Müşerref Göker	2024
1.1.3	Okul Tanıtım Çalışmaları	Ayhan Günaydın	Şubat-Haziran 2025
1.1.4			
1.1.5			

TEMA III: KURUMSAL KAPASİTE

Kurumsal Kapasite Geliştirme: Kurumsallaşmanın geliştirilmesi adına kurumun beşeri, fiziki ve mali altyapı süreçlerini tamamlama, yönetim ve organizasyon süreçlerini geliştirme, enformasyon teknolojilerinin kullanımını artırma süreçlerine bütünsel bir yaklaşımdır.

Stratejik Amaç 3: Sunduğumuz hizmetin niteliğini artırmak için okulumuzun kurumsal kapasitesi güçlendirilecektir.

Stratejik Amaç 3.1: Kurumsal kapasiteyi geliştirmek için, mevcut beşeri, fiziki ve mali alt yapı eksikliklerini gidererek, enformasyon teknolojilerinin etkililiğini artırıp çağın gereklerine uygun, yönetim ve organizasyon yapısını etkin hale getirmek

Stratejik Hedef 3.1.1: 2024-2028 stratejik plan döneminde; ihtiyaç tespiti yaparak insan kaynaklarının planlı dağılımını yapmak, mevcut insan kaynaklarını nitelik olarak geliştirmek.

(Kurumsal İletişim, Kurumsal Yönetim, Bina ve Yerleşke, Donanım, Temizlik, Hijyen, İş Güvenliği, Okul Güvenliği, Taşıma ve servis vb konuları ele alınacaktır.)

Performans Göstergeleri

No	PERFORMANS GÖSTERGESİ	Mevcut	HEDEF				
		2023	2024	2025	2026	2027	2028
PG.3.1.1	Lisansüstü eğitim alan öğretmen oranı	3	4	5	6	7	8
PG.3.1.2	Kütüphanede yer alan kitap sayısı	1100	1220	1300	1370	1450	1500
PG.3.1.3	Veli memnuniyet oranı	52	55	62	68	75	79
PG.3.1.4	Hizmetiçi eğitim alan öğretmen oranı	100	100	100	100	100	100

Eylemler

No	Eylem İfadesi	Eylem Sorumlusu	Eylem Tarihi
1.1.1	Her öğrenciye 5 kitap projesi	Hüsnü YILDIZ	2024
1.1.2	Fen laboratuvarındaki eksik malzemelerin temini	Engin KESKİN	2024
1.1.3	Velilere yönelik sosyal faaliyet düzenlenmesi	Duygu GÜRCAN	2024
1.1.4	Personel niteliği, çalışanların motivasyonunun, kurumsal aidiyet ve memnuniyetin artırılması amacıyla faaliyetler düzenlenecektir .		
1.1.5	Etik davranış kuralları ve uygulama ilkelerinin geliştirilmesi ile bunların yayımlanması sağlanacaktır.		
1.1.6	Öğretmenlerimizin hizmet içi faaliyetlerine katılımı için rehberlik yapılacak, desteklenecek, ve ödüllendirilecektir.		
1.1.7	Öğretmenlerimizin eğitici niteliklerinin geliştirilmesi için her yıl eğiticinin eğitimi konulu seminer ve program düzenlenecektir.		

Stratejik Hedef 3.1.2: Harcamalarda mali disiplinin sağlanarak, finansal kaynakları etkili, ekonomik ve verimli kullanmak.

Performans Göstergeleri

3.1.2.1 Düzenlenen bilgilendirme toplantısı sayısı

3.1.2.2 Mobbing ve her türlü ayrımcılığa ilişkin düzenlenen program sayısı

3.1.2.3 Öğretmen başına ortalama hizmet içi faaliyet sayısı

3.1.2.4 Öğretmenlerin çalışma motivasyonunu artırmaya yönelik faaliyet sayısı

Stratejiler

1-Okulumuz iş güvenliği, onarım ve bakım esasları öncelikleri göz önüne alınarak düzenlenecektir.

2-Yapılan harcamalar kayıt altına alınacaktır.

3. İmkanlar ölçüsünde okulumuzun ders ve araç-gereçleri dâhil her türlü donatım malzemesi ihtiyaçlarının, öğretim programlarına ve teknolojik gelişmelere uygun olarak zamanında karşılanması sağlanacaktır.

4. Kaynakların tasarruflu kullanımına ilişkin bilinçlendirme çalışmaları yapılacaktır.

V. BÖLÜM:

MALİYETLENDİRME

Amaç ve Hedef Maliyetleri Tablosu

AMAÇ VE HEDEF NO	2019	2020	2021	2022	2023	TOPLAM MALİYET
AMAÇ 1	5000	4000	5000	6000	8000	5000
HEDEF 1.1.	5000	4000	5000	6000	8000	5000
AMAÇ 2	15000	10000	12000	16000	7000	15000
HEDEF 2.1.	8000	4000	5000	6000	5000	8000
HEDEF 2.2.	7000	6000	7000	10000	2000	7000
AMAÇ 3	48000	56000	54000	50000	58,500	63,500
HEDEF 3.1.	40000	55000	51000	47000	48,500	60.000
HEDEF 3.2.	8000	1000	3000	3000	10000	3,500
Gen Yön. Gideri	0	0	0	0	0	0
TOPLAM KAYNAK	68.000TL	70000TL	71.000TL	72.000TL	73.500	83.500TL

2019-2023 Stratejik Planı Faaliyet/Proje Maliyetlendirme Tablosu

Kaynak Tablosu	2019	2020	2021	2022	2023	Toplam
Genel Bütçe	0	0	0	0	0	0
Valilikler ve Belediyelerin Katkısı	0	0	0	0	0	0
Diğer (Okul Aile Birlikleri)	68.000	70.500	71.000	72.800	73.500	355.800
TOPLAM	68.000	70.500	71.000	72.800	73.500	355.800

VI. BÖLÜM: İZLEME VE DEĞERLENDİRME

Okulumuz Stratejik Planı izleme ve değerlendirme çalışmalarında 5 yıllık Stratejik Planın izlenmesi ve 1 yıllık gelişim planının izlenmesi olarak ikili bir ayrıma gidilecektir.

Stratejik planın izlenmesinde 6 aylık dönemlerde izleme yapılacak denetim birimleri, il ve ilçe milli eğitim müdürlüğü ve Bakanlık denetim ve kontrollerine hazır halde tutulacaktır.

Yıllık planın uygulanmasında yürütme ekipleri ve eylem sorumlularıyla aylık ilerleme toplantıları yapılacaktır. Toplantıda bir önceki ayda yapılanlar ve bir sonraki ayda yapılacaklar görüşülüp karara bağlanacaktır.

EKLER:

Öğretmen, öğrenci ve veli anket örnekleri klasör ekinde olup okullarınızda uygulanarak sonuçlarından paydaş analizi bölümü ve sorun alanlarının belirlenmesinde yararlanabilirsiniz.