

T.C

OSMANGAZİ KAYMAKAMLIĞI

ŞEHİT JANDARMA UZMAN ÇAVUŞ İLYAS GENEL İLKOKULU MÜDÜRLÜĞÜ



2024-2028 STRATEJİK PLANI







En mhim ve feyizli vazifelerimiz mill eēitim iŖleridir. Mill eēitim iŖlerinde mutlaka muzaffer olmak lzımdır. Bir milletin hakik kurtuluŖu ancak bu suretle olur.



Okul/Kurum Bilgileri

İli: <i>BURSA</i>		İlçesi: <i>Osmangazi</i>	
Adres:	<i>GEÇİT MAH. 337. SK. İLYAS GENEL İŞLÖĞRETİM OKULU BLOK NO: 33 İÇ KAPI NO: 1 OSMANGAZİ / BURSA</i>	Coğrafi Konum (link)	
Telefon Numarası:	<i>0 (224) 241 63 73</i>	Faks Numarası:	<i>0 (224) 241 87 47</i>
e- Posta Adresi:	<i>738222@meb.k12.tr</i>	Web sayfası adresi:	
Kurum Kodu:	<i>738222</i>	Öğretim Şekli:	<i>İkili Eğitim</i>



Ahmet DAVARCI
Okul Müdürü

SUNUŞ

Çağımız dünyasında her alanda yaşanan hızlı gelişmelere paralel olarak eğitimin amaçlarında, yöntemlerinde ve işlevlerinde de değişimin olması vazgeçilmez, ertelenmez ve kaçınılmaz bir zorunluluk haline gelmiştir. Eğitimin her safhasında sürekli gelişime açık, nitelikli insan yetiştirme hedefine ulaşılabilmesi; belli bir planlamayı gerektirmektedir. Stratejik planların katılımcı yöntemlerle ve paydaş görüşlerini yansıtacak şekilde hazırlanması ve uygulama adımlarının gelişim planları ile her yıl desteklenmesi önem arz etmektedir.

Milli Eğitim Bakanlığı birimlerinin hazırlamış olduğu stratejik planlama ile izlenebilir, ölçülebilir ve geliştirilebilir çalışmaların uygulamaya konulması daha da mümkün hale gelecektir. Eğitim sisteminde planlı şekilde gerçekleştirilecek atılımlar; ülke bazında planlı bir gelişmenin ve başarmanın da yolunu açacaktır.

Eğitim ve öğretim alanında mevcut değerlerimizin bilimsel kazanımlarla kaynaştırılması; ülkemizin ekonomik, sosyal, kültürel yönlerden gelişimine önemli ölçüde katkı sağlayacağı inancını taşımaktayız. Stratejik planlama, kamu kurumlarının varlığını daha etkili bir biçimde sürdürebilmesi ve kamu yönetiminin daha etkin, verimli, değişim ve yeniliklere açık bir yapıya kavuşturulabilmesi için temel bir araç niteliği taşımaktadır.

Bu anlamda, 2024-2028 dönemi stratejik planının; belirlenmiş aksaklıkların çözüme kavuşturulmasını ve çağdaş eğitim ve öğretim uygulamalarının bilimsel yönleriyle başarıyla yürütülmesini sağlayacağı inancını taşımaktayız. Bu çalışmayı planlı kalkınmanın bir gereği olarak görüyor; planın hazırlanmasında emeği geçen tüm paydaşlara teşekkür ediyor, İlçemiz, İlimiz ve Ülkemiz eğitim sistemine hayırlı olmasını diliyorum.

Ahmet DAVARCI

Okul Müdürü

İÇİNDEKİLER

SUNUŞ.....	6
1. GİRİŞ VE STRATEJİK PLANIN HAZIRLIK SÜRECİ	10
1.1 Strateji Geliştirme Kurulu ve Stratejik Plan Ekibi	10
1.2 Planlama Süreci	11
2. DURUM ANALİZİ.....	12
2.1 Kurumsal Tarihçe	13
2.2 Uygulanmakta Olan Stratejik Planın Değerlendirilmesi	14
2.3 Mevzuat Analizi	14
2.4 Üst Politika Belgeleri Analizi	16
2.5 Faaliyet Alanları ile Ürün/Hizmetlerin Belirlenmesi	18
2.6 Paydaş Analizi.....	22
2.7 Kuruluş İçi Analiz	30
2.7.1 Teşkilat Şeması	30
2.7.2 İnsan Kaynakları	31
2.7.3 Teknolojik Düzey	36
2.7.4 Mali Kaynaklar.....	37
2.7.5 İstatistik Veriler.....	38
2.8 Çevre Analizi (PESTLE).....	40
2.9 Güçlü ve Zayıf Yönler ile Fırsatlar ve Tehditler (GZFT) Analizi	41
2.10 Tespit ve İhtiyaçların Belirlenmesi	43
3. GELECEĞE BAKIŞ	45
3.1 Misyon.....	45
3.2 Vizyon	45
3.3 Temel Değerler.....	38
3.4 Amaç, Hedef ve Performans Göstergesi ile Stratejiler	47
4. MALİYETLENDİRME	54
5. İZLEME VE DEĞERLENDİRME	57
EKLER:.....	59

TABLULAR

Tablo 1: Strateji Geliştirme Kurulu ve Stratejik Plan Ekibi Tablosu	10
Tablo 2: Mevzuat Analizi Tablosu.....	15
Tablo 3: Üst Politika Belgeleri Tablosu.....	17
Tablo 4: Tablo 4. Faaliyet Alanlar/Ürün ve Hizmetler Tablosu.....	18
Tablo 5: Paydaş Sınıflandırma ve Önceliklendirme Tablosu.....	22
Tablo 6: Çalışanların Görev Dağılımı Tablosu.....	31
Tablo 7: İdari Personelin Hizmet Süresine İlişkin Bilgiler Tablosu.....	34
Tablo 8: Öğretmenlerin Hizmet Süreleri Tablosu.....	34
Tablo 9: Kurumdaki Mevcut Hizmet Süreleri Tablosu.....	16
Tablo 10: Okul/Kurum Rehberlik Hizmetleri Tablosu.....	35
Tablo 11: Teknolojik Araç-Gereç Durumu Tablosu.....	36
Tablo 12: Fiziki Mekan Durumu Tablosu.....	36
Tablo 13: Kaynak Tablosu.....	37
Tablo 14: Gelir-Gider Tablosu.....	37
Tablo 15: PESTLE Analiz Tablosu.....	40
Tablo 16: GZFT Analiz Tablosu.....	41
Tablo 17: Tespit ve İhtiyaçlar Tablosu.....	43
Tablo 18: Performans Göstergeleri Tablosu.....	47
Tablo 19: Performans Göstergeleri Tablosu.....	48
Tablo 20: Performans Göstergeleri Tablosu.....	49
Tablo 21: Performans Göstergeleri Tablosu.....	51
Tablo 22: Performans Göstergeleri Tablosu.....	52
Tablo 23: Tahmini Maaliyet Tablosu.....	54

ŞEKİLLER

Şekil 1: Stratejik Plan Modeli.....	11
Şekil 2: Okulumuzdaki Paydaşlar.....	24
Şekil 3: Anket Sonuçları Tablo ve Grafikler.....	24-29
Şekil 4: Teşkilat Şeması.....	30
Şekil 5: İzleme ve Değerlendirme Süreçleri.....	58

1.BÖLÜM

GİRİŞ VE STRATEJİK PLANIN HAZIRLIK SÜRECİ

1. GİRİŞ VE STRATEJİK PLANIN HAZIRLIK SÜRECİ

1.1 Strateji Geliştirme Kurulu ve Stratejik Plan Ekibi

Stratejik Planlama çalışmaları, Millî Eğitim Bakanlığı Strateji Geliştirme Başkanlığının 2022-21 Sayılı Genelgesi gereğince başlatılmıştır.

Strateji Geliştirme Kurulu

Strateji Geliştirme Kurulu, 2024-2028 dönemi stratejik plan hazırlanması sürecinde okul müdürü Ahmet DAVARCI başkanlığında, müdür yardımcıları, bir öğretmen ve okul/aile birliği başkanı ile bir yönetim kurulu üyesi olmak üzere 5 kişiden oluşan üst kurul kurulmuştur. Strateji Geliştirme Kurulu:

- 1- Okula bağlı mahallelerde genel nüfus sayımlarına göre değerlendirme yapmak, muhtemel öğrenci artışını tespit etmek,
- 2- Okuldaki her türlü istatistikî bilginin toplanmasını, değerlendirilmesini sağlamak ve bunlarla ilgili formları hazırlamak ve geliştirmek,
- 3- Okuldaki bina, araç ve gereç durumunu gösteren istatistik ve kartların tutulmasını sağlamak ve takip etmek,
- 4- Okuldaki öğrencilerin başarı, disiplin ve benzeri durumlarını takip etmek ve değerlendirmek,
- 5- Okuldaki hizmetlerin çabuk ve verimli yürütülmesini sağlamak için araştırma ve plânlama yapmak görevlerini üstlenmiştir.

Stratejik Planlama Ekibi

Stratejik planlama üst kurulu bir müdür yardımcısı ve üçü öğretmenden oluşmaktadır. Stratejik Planlama Ekibi sürecin sahiplenilmesinden, takibinden, çalışmaların yönlendirilmesinden sorumludur. Üst kurul çalışmalar hakkında bilgi almak ve yönlendirme çalışmaları yapmak için belirli aralıklarla toplanmaktadır.

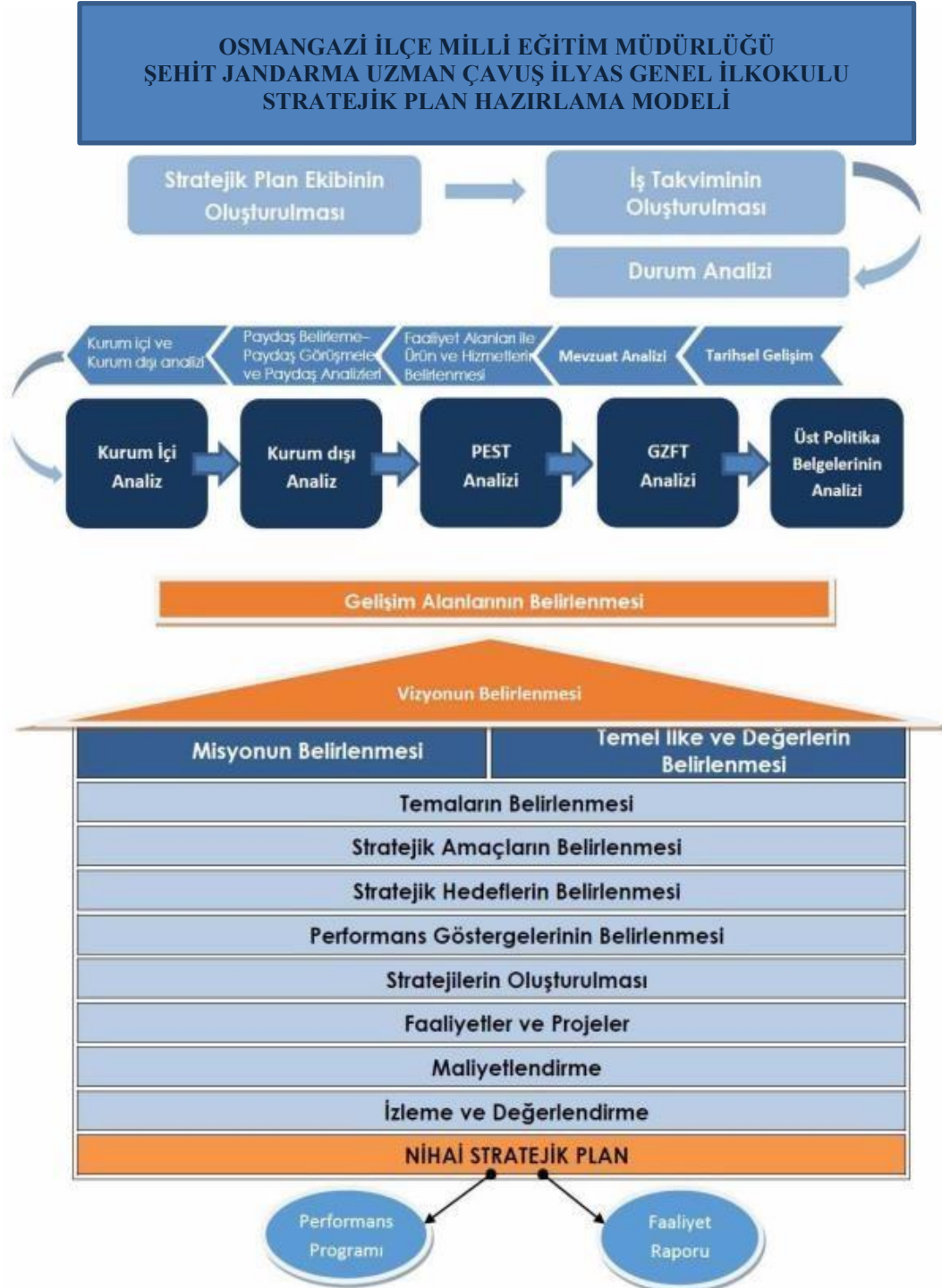
Tablo 1. Strateji Geliştirme Kurulu ve Stratejik Plan Ekibi Tablosu

Strateji Geliştirme Kurulu Bilgileri		Stratejik Plan Ekibi Bilgileri	
Adı Soyadı	Ünvanı	Adı Soyadı	Ünvanı
Ahmet DAVARCI	Okul Müdürü	Engin KESKİN	Müdür Yardımcısı
Esra AKBULUT EREN	Müdür Yardımcısı	Tuba TUZER	Öğretmen
Murat KARAKAYA	Öğretmen	Sibel TAMSÖZ	Öğretmen
Ceyhan DARCAN	Öğretmen	Embiye UZUN	Öğretmen
Ayşe AYTAS	Okul Aile Birliği Başkanı		
Sevilay EREN	Okul Aile Birliği Üyesi		

1.2 Planlama Süreci

2024-2028 dönemi stratejik plan hazırlanma süreci Strateji Geliştirme Kurulu ve Stratejik Plan Ekibi'nin oluşturulması ile başlamıştır. Ekip tarafından oluşturulan çalışma takvimi kapsamında ilk aşamada durum analizi çalışmaları yapılmış ve durum analizi aşamasında, paydaşlarımızın plan sürecine aktif katılımını sağlamak üzere paydaş anketi, toplantı ve görüşmeler yapılmıştır. Durum analizinin ardından geleceğe yönelim bölümüne geçilerek okulumuzun/kurumumuzun amaç, hedef, gösterge ve stratejileri belirlenmiştir.

Şekil 1: Şehit Jandarma Uzman Çavuş İlyas Genel İlkokulu hazırlık programı MEB Stratejik Plan Hazırlama Programına uygun olarak tamamlanmış olup stratejik plan modeli aşağıda gösterilmiştir.



2. DURUM ANALİZİ

Stratejik planlama sürecinin ilk adımı olan durum analizi, okulumuzun/kurumumuzun “neredeyiz?” sorusuna cevap vermektedir. Okulumuzun/kurumumuzun geleceğe yönelik amaç, hedef ve stratejiler geliştirebilmesi için öncelikle mevcut durumda hangi kaynaklara sahip olduğu ya da hangi yönlerinin eksik olduğu ayrıca, okulumuzun/kurumumuzun kontrolü dışındaki olumlu ya da olumsuz gelişmelerin neler olduğu değerlendirilmiştir. Dolayısıyla bu analiz, okulumuzun/kurumumuzun kendisini ve çevresini daha iyi tanınmasına yardımcı olacak ve stratejik planın sonraki aşamalarından daha sağlıklı sonuçlar elde edilmesini sağlayacaktır. Durum analizi bölümünde, aşağıdaki hususlarla ilgili analiz ve değerlendirmeler yapılmıştır;

- Kurumsal tarihçe
- Uygulanmakta olan planın değerlendirilmesi
- Mevzuat analizi
- Üst politika belgelerinin analizi
- Faaliyet alanları ile ürün ve hizmetlerin belirlenmesi
- Paydaş analizi
- Kuruluş içi analiz
- Dış çevre analizi (Politik, ekonomik, sosyal, teknolojik, yasal ve çevresel analiz)
- Güçlü ve zayıf yönler ile fırsatlar ve tehditler (GZFT) analizi
- Tespit ve ihtiyaçların belirlenmesi

Durum analizi bölümünde okulumuzun mevcut durumu ortaya konularak neredeyiz sorusuna yanıt bulunmaya çalışılmıştır.

Bu kapsamda okulumuzun kısa tanıtımı, okul künyesi ve temel istatistikleri, paydaş analizi ve görüşleri ile okulumuzun Güçlü Zayıf Fırsat ve Tehditlerinin (GZFT) ele alındığı analize yer verilmiştir.

2.1 Kurumsal Tarihçe

Okulumuz 2006 yılında İstanbul Menkul kıymetler borsası tarafından yaptırılmıştır. Bina hizmete giriş tarihi 06.02.2006'dır. Milli eğitim müdürlüğü bünyesinde giriş dahil 4 kat ve 39 dersliği vardır.

Osmangazi Şehit Jandarma Uzman Çavuş İlyas Genel İlkokulu 1.Müdür,4 Müdür yardımcısı 81 öğretmen,1 memur,2 hizmetli olarak eğitim öğretim hizmeti vermektedir. 1186 erkek, 1000 kız öğrenci olmak üzere toplam 2186 öğrencimiz vardır.

Okulumuzun bina yüzölçümü 1285 mertrekare olup 2000 metrekare kullanım alanı vardır. Okulumuzun finansman kaynakları: Okul aile birliği gelirleri ve hayırsever katkılarıdır.

Okulumuz eğitim - öğretim faaliyetlerine başladığı ilk günden bu yana çağdaş eğitim-öğretim gerekleri; uygun fiziksel mekânların temini, eğitim - öğretim araç ve gereçlerinin sağlanması, eğitim - öğretim ve yönetim süreç standartlarının belirlenmesi ve en güzel şekilde yürütülmesi konusunda örnek teşkil etme yolunda güzel adımlar almıştır.

Okul içinde olumlu ve etkili bir kurum kültürü vardır. Yatay ve dikey iletişim sağlıklıdır. Okulda karar alma süreçlerine herkesin katılımı sağlanır. Okulda veli,çevre okul işbirliği işbirliği sağlanmaya çalışılmaktadır. Bakanlığımızın eğitim politikaları benimsenir.

Planlı okul gelişim modeli ve TKY uygulamaları kapsamında TKY felsefesine ve ilkelerine uygun olarak model çalışmaları etkili bir şekilde yürütülür. OGY yoluyla çalışmalarda eğitime taraf olan herkes temsil edilir. Okul çalışmalarında ekip çalışması benimsenir.

2.2 Uygulanmakta Olan Stratejik Planın Değerlendirilmesi

İzleme, stratejik plan uygulamasının sistematik olarak takip edilmesi ve raporlanmasıdır. Değerlendirme ise uygulama sonuçlarının amaç ve hedeflere kıyasla ölçülmesi ile söz konusu amaç ile hedeflerin tutarlılık ve uygunluğunun analizi olarak tanımlanmaktadır.

Stratejik planda ortaya konulan hedeflere ilişkin olarak yıllık iş planlarının oluşturulması ve hedeflere ilişkin somut göstergelerin geliştirilmesi önem arz etmektedir. Diğer taraftan, stratejik planın gerçekleştirilmesinde etkili bir izleme ve değerlendirme sisteminin kurulması temel kritik başarı faktörü olarak görülmektedir.

Şehit Jandarma Uzman Çavuş İlyas Genel İlkokulu Müdürlüğü 2024-2028 Stratejik Planı İzleme ve Değerlendirme Modeli'nin çerçevesini;

1. Şehit Jandarma Uzman Çavuş İlyas Genel İlkokulu Müdürlüğü 2024-2028 Stratejik Planı ve performans programlarındayere alan performans göstergelerinin gerçekleşme durumlarının tespit edilmesi,
2. Performans göstergelerinin gerçekleşme durumlarının hedeflerle kıyaslanması,
3. Sonuçların raporlanması ve paydaşlarla paylaşımı,
4. Gerekli tedbirlerin alınması süreçleri oluşturmaktadır.

Okulumuz 2024-2028 Stratejik Planı'nda yer alan performans göstergelerinin gerçekleşme durumlarının tespiti yılda iki kez yapılacaktır. Yılın ilk altı aylık dönemini kapsayan birinci izleme kapsamında, Okulumuz strateji geliştirme birimi tarafından performans programlarında yer alan performans göstergelerinin gerçekleşme durumları tespit edilecektir. Göstergelerin gerçekleşme durumları hakkında hazırlanan rapor üst yöneticiye sunulacak ve böylelikle göstergelerdeki yıllık hedeflere ulaşılmasını sağlamak üzere gerekli görülebilecek tedbirlerin alınması sağlanacaktır. Güçlü ve zayıf yönlerimizin belirlenmesinde oldukça faydalı olmuştur.

2.3 Mevzuat Analizi

Tablo 2. Mevzuat Analizi Tablosu

Yasal Yükümlülük	Dayanak	Tespitler	İhtiyaçlar
<ul style="list-style-type: none"> • Müdürlüğümüz “Dayanak” başlığı altında sıralanan Kanun,KanunHükmünde Kararname, Tüzük, Genelge ve Yönetmeliklerdeki ilgili hükümleriyerine getirmekle mükelleftir. • Müdürlüğümüz “eğitim-öğretim hizmetleri, insan kaynakları, halkla ilişkiler, fiziki vemali destekhizmetleri, stratejik plan hazırlama,stratejik plan izleme-değerlendirme süreci iş ve işlemleri” faaliyetlerini yürütmektedir. Faaliyetlerimizden öğrenciler, öğretmenler, personel, yöneticiler ve öğrenci velileri doğrudan etkilenmektedir. • Müdürlüğümüz resmi kurum vekuruluşlar, sivil toplum kuruluşlarive özel sektörl mevzuat Hükümlerine aykırı olmamak ve faaliyet alanlarını kapsamak koşuluyla protokoller ve diğer işbirliği çalışmalarını yürütme yetkisine haizdir 	<ul style="list-style-type: none"> • T.C. Anayasası • 1739 Sayılı Millî Eğitim Temel Kanunu • 652 Sayılı MEB Teşkilat ve Görevleri Hakkındaki Kanun Hükmünde Kararname • 222 Sayılı Millî Eğitim Temel Kanunu (Kabul No: 5.1.1961, RG:12.01.1961 / 10705-Son Ek ve Değişiklikler: Kanun No: 12.11.2003/ 5002, RG: 21.11.2003 • 657 Sayılı Devlet Memurları Kanunu • 5442 Sayılı İl İdaresi Kanunu • 3308 Sayılı Mesleki Eğitim Kanunu • 439 Sayılı Ek Ders Kanunu • 4306 Sayılı Zorunlu İlköğretim ve Eğitim Kanunu • 5018 sayılı Kamu Mali Yönetimi ve Kontrol Kanunu • MEB Personel Mevzuat Bülteni • Taşıma Yoluyla Eğitime Erişim Yönetmeliği • MEB Millî Eğitim Müdürlükleri Yönetmeliği (22175 Sayılı RG Yayınlanan) • Millî Eğitim Bakanlığı Rehberlik ve Psikolojik Danışma Hizmetleri Yönetmeliği • 04.12.2012/202358 Sayı İl İlçe MEM’in Teşkilatlanması 43 Nolu Genelge • 26 Şubat 2018 tarihinde yayımlanan Kamu İdarelerinde Stratejik Planlamaya İlişkin Usul ve Esaslar Hakkındaki Yönetmelik 	<ul style="list-style-type: none"> • Müdürlüğümüzün hizmet alanları çok çeşitlidir ve hedef kitlesi nicelikitibariyle oldukça büyüktür. Farklı hizmet alanları ile ilgili diğer kamu kurum ve kuruluşlarıyla yapılan protokollerde, diğer kurumların tabi oldukları mevzuattaki farklılıklardan dolayı yetki çatışması yaşanmamaktadır. Fakat diğer kamukurum ve kuruluşlarının faaliyet alanlarında eğitim-öğretim hizmetlerine yeteri kadar yer verilmediğinden, herhangi bir destektalebi gerçekleştirildiğinde mevzuata dayandırmada güçlük yaşamaktadırlar. • Müdürlüğümüz hiçbir hizmetinde mevzuattaki hükümlere aykırı davranmamaktadır. Tüm hizmetler mevzuat çerçevesinde gerçekleşmektedir. Fakat mevzuata aykırı olmamak koşuluyla eğitim faaliyetlerimiz, eğitim hizmetinin verildiği bölgenin ekonomik, sosyal, çevreyle ilgili, jeolojik vb. dinamikleri dikkate alınarak yürütülmektedir. 	<ul style="list-style-type: none"> • Müdürlüğümüz faaliyetleri gereği sağlık, güvenlik, altyapı çalışmaları gibi ek hizmetlereihtiyaç duymaktadır. Bunun yanında öğrencilerimizin akademik ve sosyal becerilerinin geliştirilmesi, öğretmen ve yöneticilerimizin mesleki gelişimlerine destek sağlanması amacıyla diğer kurumlarla işbirliği yapılması gerekmektedir. Bu işbirliği kapsamında diğer kurumların mevzuatının eğitim hizmetlerine yeteri kadar yer verecek şekilde düzenlenmesi gerekmektedir.

2.4 Üst Politika Belgeleri Analizi

Üst politika belgeleri; kalkınma planı, Cumhurbaşkanlığı programı, orta vadeli program ve Cumhurbaşkanlığı yıllık programı ile idareyi ilgilendiren ulusal, bölgesel ve sektörel strateji belgelerini ifade eder. Temel olarak kalkınma planından başlamak üzere üst politika belgeleri, belirli bir hiyerarşi çerçevesinde birbirleriyle uyumlu olarak hazırlanır. Bu belgeler farklı kullanım amaçlarına göre kalkınma planı-orta vadeli program-Cumhurbaşkanlığı yıllık programı gibi dikey ya da sektörel stratejiler-eylem planları gibi yatay bir hiyerarşide hazırlanabilir. Bu belgelerin tamamı türev amaçlara farklı detaylarda hizmet etmekte olup stratejik planlar söz konusu politika belgelerine uyumlu ve tutarlı olarak hazırlanır.

Şehit Jandarma Uzman Çavuş İlyas Genel İlkokulu Stratejik Plan Hazırlama Ekibi, 2024-2028 Stratejik Planı hazırlama sürecinde Müdürlüğe görev ve sorumluluk yükleyen hükümlerin tespit edilmesi için üst politika belgeleri ayrıntılı olarak taranmış ve bu belgelerde yer alan politikalar incelenmiştir. Stratejik Plan'ın stratejik amaç, hedef, performans göstergeleri ve stratejileri hazırlanırken bu belgelerden yararlanılmıştır.

Üst politika belgeleri;

- 12. Kalkınma Planı,
- Cumhurbaşkanlığı Programı,
- Orta Vadeli Program,
- Cumhurbaşkanlığı Yıllık Programı,
- Millî Eğitim Bakanlığı Stratejik Planı,
- İl Millî Eğitim Müdürlüğü Stratejik Planı,
- İlçe Millî Eğitim Müdürlüğü Stratejik Planı

Tablo 3. Üst Politika Belgeleri Analizi Tablosu

Üst Politika Belgesi	İlgili Bölüm/Referans	Verilen Görevler/İhtiyaçlar
12. Kalkınma Planı	Türkiye Bilimsel ve Teknolojik Araştırma Kurumu (TÜBİTAK) Vizyon 2023 Eğitim ve İnsan Kaynakları Raporu	Fikrî Mülkiyet Hakları, Eğitim, Çocuk, Gençlik, Engelli Hizmetleri, Kültür ve Sanat, Spor, Afet Yönetimi, İstihdam
Cumhurbaşkanlığı Programı	Türkiye Yeterlilikler Çerçevesi	Türkiye Yeterlilikler Çerçevesi: Turizm, Fikri Mülkiyet Hakları, Eğitim, Çocuk, Gençlik, Engelli Hizmetleri, Kültür ve Sanat
Orta Vadeli Program	Afet Yönetimi Dijital Dönüşüm	Afet Yönetimi (1 Tedbir) Dijital Dönüşüm (4 Tedbir)
Cumhurbaşkanlığı Yıllık Programı	Eğitim	661.1, 661.4, P. 661, P. 662, P. 663, P.664, P.665, P.666, P.667, P.668, P.670, P.672, P.675, P.676, P.678, P.680, P.681 Sayılı Politika ve Tedbir Maddeleri
	Çocuk	P.732, 731.2, 731.3, 731.4, 731.5, 733.1, 733.2, 734.4, 735.8, 739.1, 739.3, 739.4, 740.4, 742.4, P.743, 744.1 Sayılı Politika ve Tedbir Maddeleri
20. Millî Eğitim Şura Kararları	Temel Eğitimde Fırsat Eşitliği Mesleki Eğitimin İyileştirilmesi Öğretmenlerin Mesleki Gelişimi	Temel Eğitimde Fırsat Eşitliği: Okul Öncesi Eğitimin Yaygınlaştırılması, Özel Eğitim ve Rehberlik Hizmetlerinin İyileştirilmesi, Temel Eğitime Erişimin ve Eğitimde Niteliğin Artırılması, Eğitim Sisteminin Kalitesinin İzlenmesi, Mesleki Eğitimin İyileştirilmesi: Mesleki Eğitimin Genel Yapısının Güçlendirilmesi, Mesleki Eğitimde İnsan Kaynağının Güçlendirilmesi, Mesleki Eğitimin İtibarının Artırılması, Öğretmenlerin Mesleki Gelişimi: Öğretmen Yetiştirilmesinin İyileştirilmesi, Öğretmenlerin Mesleki Gelişiminin Desteklenmesi, Öğretmenliğin Statüsünün Artırılması yararlanılacak kararlar.
Millî Eğitim Bakanlığı Stratejik Planı	Tümü	Okul/kurumların stratejik planda ele alacakları temel amaç, hedef ve performans göstergelerinin belirlenmesi
İl Millî Eğitim Müdürlüğü Stratejik Planı	Tümü	Okul/kurumların stratejik planda ele alacakları temel amaç, hedef ve performans göstergelerinin belirlenmesi
İlçe Millî Eğitim Müdürlüğü Stratejik Planı	Tümü	Okul/kurumların stratejik planda ele alacakları temel amaç, hedef ve performans göstergelerinin belirlenmesi

2.5 Faaliyet Alanları ile Ürün/Hizmetlerin Belirlenmesi

Okulumuzun sunduğu temel ürün ve hizmetler belirlenmiş, belirlenen ürün ve hizmetler Tablo 3’te belirtildiği gibi belirli faaliyet alanları altında toplanmıştır.

Tablo 4. Faaliyet Alanlar/Ürün ve Hizmetler Tablosu

Faaliyet Alanı	Ürün/Hizmetler
Öğretim-eğitim faaliyetleri	Öğrenci İşleri <ol style="list-style-type: none">1. Öğrencilerin eğitim ve öğretim kurumlarına devamlarının ve eğitim ve öğretim kurumlarını tamamlamalarının sağlanması2. Öğrenci başarısını artırmaya yönelik faaliyetlerin yürütülmesi3. Öğrenci yerleştirme ve kayıt işlemlerinin gerçekleştirilmesi4. Öğretim programları ve haftalık ders çizelgelerinin uygulanması5. Yabancı dil becerisinin geliştirilmesine yönelik faaliyetlerin yürütülmesi6. Dijital eğitim platformları içeriklerinin geliştirilmesi ve dijital eğitim platformlarına destek sağlanması7. Ders kitaplarının ve diğer eğitim materyallerinin temin edilmesi8. Okul sağlığına ilişkin hizmetlerin ve öğrencilerde çevre ve atık bilincinin artırılmasına yönelik faaliyetlerin yürütülmesi9. Öğrenci akademik başarı ve öğrenme kazanımlarının seviyesinin artırılması10. İlkokullarda Yetiştirme Programı’nın (İYEP) uygulanması11. Erken çocukluk eğitiminin niteliği ve yaygınlığını artıracak uygulamaların yapılması12. Öğrencilerimizin bilişsel, duygusal ve fiziksel olarak çok boyutlu gelişimini önemseyen ve bilgiden çok görgüyü temel alan uygulamaların yapılması13. Eğitim ve öğretimi hayat boyu devam edecek şekilde yaygınlaştırmak amacıyla, her yaş ve kademedeki vatandaşlara yaygın eğitim yoluyla çeşitli öğrenme alanlarında, genel veya mesleki ve teknik eğitim programlarının yürütülmesi14. Dezavantajlı kesimde yer alan yetişkinlere temel beceri ihtiyaçları doğrultusunda eğitim verilmesi15. Eğitim faaliyetleri ile ilgili dokümantasyon, yayım ve arşiv hizmetlerinin yürütülmesi
Rehberlik faaliyetleri	<ol style="list-style-type: none">1. Eğitsel tanılama ve yönlendirme faaliyetlerinin yürütülmesi2. Kişisel, eğitsel ve mesleki rehberlik faaliyetlerinin yürütülmesi3. Psikososyal koruma, önleme ve müdahale hizmetlerinin verilmesi4. Özel politika gerektiren bireylerin eğitim ve öğretimine ilişkin iş ve işlemlerin yürütülmesi

	<ol style="list-style-type: none"> 5. Öğrencilerin mizaç, ilgi ve yeteneklerine uygun eğitimi alabilmelerine imkân veren işlevsel bir rehberlik hizmetinin uygulanması 6. Rehberlik sistemini geliştirmek amacıyla geliştirilen eğitim içerikleri ile ölçme araçlarının kullanılması ve rehber öğretmenlerin bu alanda bilgi ve becerilerini artıracak faaliyetler düzenlenmesi 16. Ülkemizin kalkınmasında önemli bir kaynak niteliğinde bulunan özel yetenekli öğrencilerimizin, akranlarından ayırtmadan kendi doğalarına uygun bir eğitim yöntemi ile desteklenmesi 17. Bilim ve Sanat Merkezlerinde (BİLSEM) eğitim alacak özel yetenekli öğrencilerin yönlendirilmesi, tanılanması ve yerleştirilmesi
Sosyal faaliyetler	<ol style="list-style-type: none"> 1. Öğrencilere yönelik yerel ve ulusal düzeyde bilimsel, sosyal faaliyetlerin düzenlenmesi 2. Öğrencilere yönelik yerel ve ulusal düzeyde bilimsel, sosyal faaliyetlere katılımın artırılması
Sportif faaliyetler	<ol style="list-style-type: none"> 1. Öğrencilere yönelik yerel ve ulusal düzeyde sportif faaliyetlerin düzenlenmesi 2. Öğrencilere yönelik yerel ve ulusal düzeyde sportif faaliyetlere katılımın artırılması
Kültürel ve sanatsal faaliyetler	<ol style="list-style-type: none"> 1. Müze ve yayım faaliyetleriyle ilgili iş ve işlemlerin yürütülmesi 2. Okuma kültürünün geliştirilmesine yönelik çalışmaların yürütülmesi 3. Öğrencilere yönelik yerel ve ulusal düzeyde bilimsel, kültürel, sanatsal faaliyetlerin düzenlenmesi ve katılımın artırılması 4. Eğitim ve öğretim faaliyetlerinde Bilişim Teknolojileri (BT) ile bilişim ürünlerinin kullanılmasına yönelik çalışmalar yürütülmesi 5. Eğitim ve öğretimde teknolojik imkânların il çapında etkin ve yaygın biçimde kullanılmasının ve her öğrencinin bilgi teknolojilerinden yararlanmasının sağlanması
İnsan kaynakları faaliyetleri (mesleki gelişim faaliyetleri, personel etkinlikleri...)	<ol style="list-style-type: none"> 1. Öğretmenlerin mesleki çalışmalarına yönelik Yıllık Mahalli Hizmet İçi Eğitim Planı'nın uygulanmasına ilişkin iş ve işlemlerin yürütülmesi 2. Eğitim ve öğretim kurumları yöneticilerinin niteliğinin artırılması için eğitimlere katılım sağlama 3. Öğretmen ve okul yöneticilerinin gelişimleri desteklenerek, yeni mesleki gelişim anlayışı, sistem ve modelinin uygulanması 4. Çalışanların mesleki gelişimlerine yönelik faaliyetlere katılım sağlama 5. Özlük işlemlerinin takibi, yürütülmesi 6. Personelinin atama, nakil, terfi, emeklilik ve benzeri özlük işlemlerinin takibi, yürütülmesi 7. Acil durumlarda eğitim alanında çalışan personele yönelik

	kapasite güçlendirme çalışmalarının yürütülmesi
Okul aile birliđi faaliyetleri	<ol style="list-style-type: none"> 1. Okul ile aile arasında bütünleşmeyi gerçekleştirmesi, 2. Veli ve okul arasında iletişimin ve iş birliğinin sağlanması, 3. Eğitim-öğretimi geliştirici faaliyetleri desteklemek, maddi imkânlardan yoksun öğrencilerin zorunlu ihtiyaçlarını karşılamak, 4. Okula maddî katkı sağlanması.
Öğrencilere yönelik faaliyetler	<ol style="list-style-type: none"> 1. Öğrencilerin sosyalleşmesine ve kişisel gelişimlerine katkıda bulunacak akademik eğitimin yanı sıra sosyal ve kültürel faaliyetlere yer verilmesi, 2. Sosyal ve kültürel faaliyetler kapsamında bilimsel, sosyal, kültürel, sanatsal ve sportif alanlarda öğrencide güven ve sorumluluk duygusunu geliştirmeye yönelik çalışmalar yapılması, 3. Öğrencilerde yeni ilgi alanlarının oluşmasına ve yaşam becerileri kazanmalarına yönelik faaliyetler yapılması.
Ölçme değerlendirme faaliyetleri	<ol style="list-style-type: none"> 1. Üst düzey zihinsel özellikleri ölçmeye yönelik beceri testlerinin uygulanması ve öğrencilerin üst düzey zihinsel özelliklere sahip olma durumlarının belirlenmesi 2. Farklı sınıf seviyelerinde öğrenim gören öğrencilerin öğretim programlarında yer alan kazanımları edinme düzeylerinin belirlenmesi ve yıllara göre izlenmesi 3. Okul başarı farklarının azaltılması için okul bazlı izleme değerlendirme amacına hizmet edecek şekilde e-İzleme Modülü'nün yaygınlaştırılması 4. Öğrencilerimizin her düzeyde yeterliklerinin belirlenmesi, izlenmesi ve desteklenmesi için oluşturulacak ölçme ve değerlendirme sisteminin uygulanması
Öğrenme ortamlarına yönelik faaliyetler	<ol style="list-style-type: none"> 1. Okulun iş sağlığı ile güvenliği ölçütleri ve ihtiyaçlara uygun hâle getirilmesi 2. Eğitim ve öğretim ortamlarının standartlarının belirlenmesi, okul binalarının laboratuvar, spor salonu ve yeşil alan vb. mekânların niteliğinin artırılması 3. Okulumuzda bulunan özel eğitim sınıfları, destek eğitim odaları vb. ortamların belirlenen standartlar doğrultusunda fiziki kapasitelerinin iyileştirilmesine yönelik çalışmaların ilgili birimler koordinesinde yürütülmesi 4. Eğitim ortamlarının temizlik ve düzen standartlarının iyileştirilmesi 5. Eğitim ve öğretim teknolojilerinin öğrenme süreçlerinde

	<p>etkin kullanılmasına yönelik çalışmalar yapılması</p> <ol style="list-style-type: none"> 6. Bilişim teknolojilerine yönelik çalışmaların yürütülmesi 7. Öğrenci ve öğretmenlerimizin eşit öğrenme ve öğretme fırsatlarını yakalamaları ve öğrenmenin sınıf duvarlarını aşmasının sağlanması 8. Ders kitaplarının, kaynak ve yardımcı eğitim dokümanlarının, ders ve laboratuvar araç ve gereçleri ile basılı eğitim malzemelerinin makine, teçhizat ve donatım ihtiyaçlarının temin edilmesi 9. Okulumuzdaki eğitim uygulamalarında teknoloji kullanımının sağlanması için ağ altyapısını ve eğitim teknolojisi donanımlarının kontrolünü sağlama
<p>Ders dışı faaliyetler</p>	<ol style="list-style-type: none"> 1. Öğretmenlerin meslek öncesi ve meslek içi eğitimleri ile mesleki gelişim süreci uygulamalarının iyileştirilmesi ve geliştirilmesine yönelik araştırma geliştirme faaliyetleri ile proje çalışmalarının yapılması 2. İlgili kurum, kuruluş ve sivil toplum örgütleri ile özel eğitim ihtiyacı olan bireylerin eğitimine yönelik yapılacak iş birliği protokollerine ilişkin iş ve işlemlerin yürütülmesi 3. Dört beceride (dinleme, konuşma, okuma, yazma) Türkçe dil yeterliklerinin belirlenmesi ve ölçülmesinin sağlanması 4. Okulumuzda patent, faydalı model, marka, tasarım tescil sayısının artırılması

2.6 Paydaş Analizi

Kurumumuzun temel paydaşları öğrenci, veli ve öğretmen olmakla birlikte eğitimin dışsal etkisi nedeniyle okul çevresinde etkileşim içinde olunan geniş bir paydaş kitlesi bulunmaktadır. Paydaşlarımızın görüşleri anket, toplantı, dilek ve istek kutuları elektronik ortamda iletilen önerilerde dahil olmak üzere çeşitli yöntemlerle sürekli olarak alınmaktadır.

Katılımcılık stratejik planlamanın temel unsurlarından biridir. Kurumlar için etkileşimde oldukları tarafların görüşlerinin alınması, yararlanıcıların ihtiyaçlarına cevap verecek nitelikte sürdürülebilir politikalar geliştirilebilmesi, tarafların hazırlanan stratejik planı ve buna bağlı olarak gerçekleştirilecek faaliyet ve projeleri sahiplenmesi ve kurumun kendini içerden ve dışarıdan nasıl değerlendirdiğine ilişkin bilgi alabilmesi açısından büyük önem taşımaktadır. Paydaş analizi bu bağlamda planlama sürecinde katılımcılığın sağlandığı ve taraflara ulaşılarak görüşlerinin alındığı önemli bir aşamadır.

Okulumuz paydaş analizi çalışmaları kapsamında kurum personelinin tamamına öğretmen, idareci, memur ve yardımcı personel ile öğrenci ve velilerimize sorularak anket çalışması uygulanmış olup öncelikle ürün, hizmetler ve faaliyet alanlarından yola çıkılarak paydaş listesi hazırlanmıştır. Söz konusu listenin hazırlanmasında temel olarak kurumun mevzuatı, teşkilat şeması, gerçekleştirilen toplantılar, beyin fırtınası yöntemi, alınan görüşlerin sonuçları, yasal yükümlülüklerle bağlı olarak belirlenen faaliyet alanlarından yararlanılmıştır.

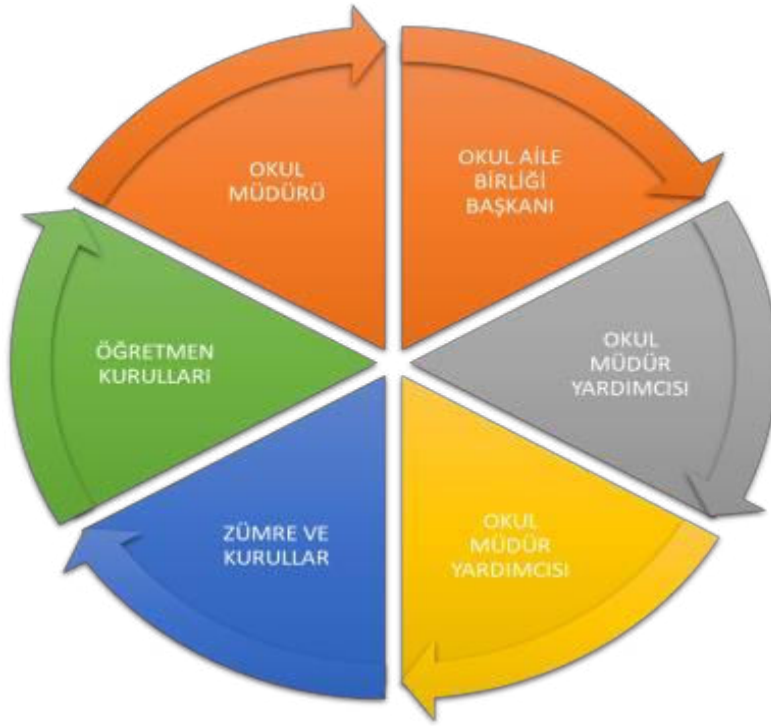
Paydaş analiz süreci gerçekleştirildikten sonra beyin fırtınası uygulaması ve memnuniyet anketi sonuçları değerlendirilerek elde edilen görüş ve öneriler ile belirlenen sorun alanları, kurum içi ve çevre analizleri, GZFT analizi ve geleceğe yönelim bölümünün hedef ve tedbirlerine yansıtılmıştır.

Tablo 5. Paydaş Sınıflandırma ve Önceliklendirme Tablosu

PAYDAŞLAR	İÇ PAYDAŞ	DIŞ PAYDAŞ	ÖNCELİĞİ (5 Yüksek Öncelik -1 Düşük Öncelik)
Millî Eğitim Bakanlığı		X	5
Valilik		X	5
İl Millî Eğitim Müdürlüğü		X	5
Kaymakamlık		X	5
İlçe Millî Eğitim Müdürlüğü		X	5
Öğretmenler	X		5
Öğrenciler	X		5
Veliler		X	5
Okul Aile Birliği	X		5
Diğer çalışanlar	X		5
Uludağ Üniversitesi		X	4
Osmangazi Belediyesi		X	4
Güvenlik Güçleri (Emniyet, Jandarma)		X	5
Muhtarlık		X	4
Sivil Toplum Kuruluşları		X	4

Kurumumuzun temel paydařları öğrenci, veli ve öğretmen olmakla birlikte eğitimin dışsal etkisi nedeniyle okul çevresinde etkileşim içinde olunan geniş bir paydař kitlesi bulunmaktadır. Paydařlarımızın görüşleri anket, toplantı, dilek ve istek kutuları, elektronik ortamda iletilen önerilerde dâhil olmak üzere çeşitli yöntemlerle sürekli olarak alınmaktadır.

Şekil:2 Okulumuzdaki Paydařlar



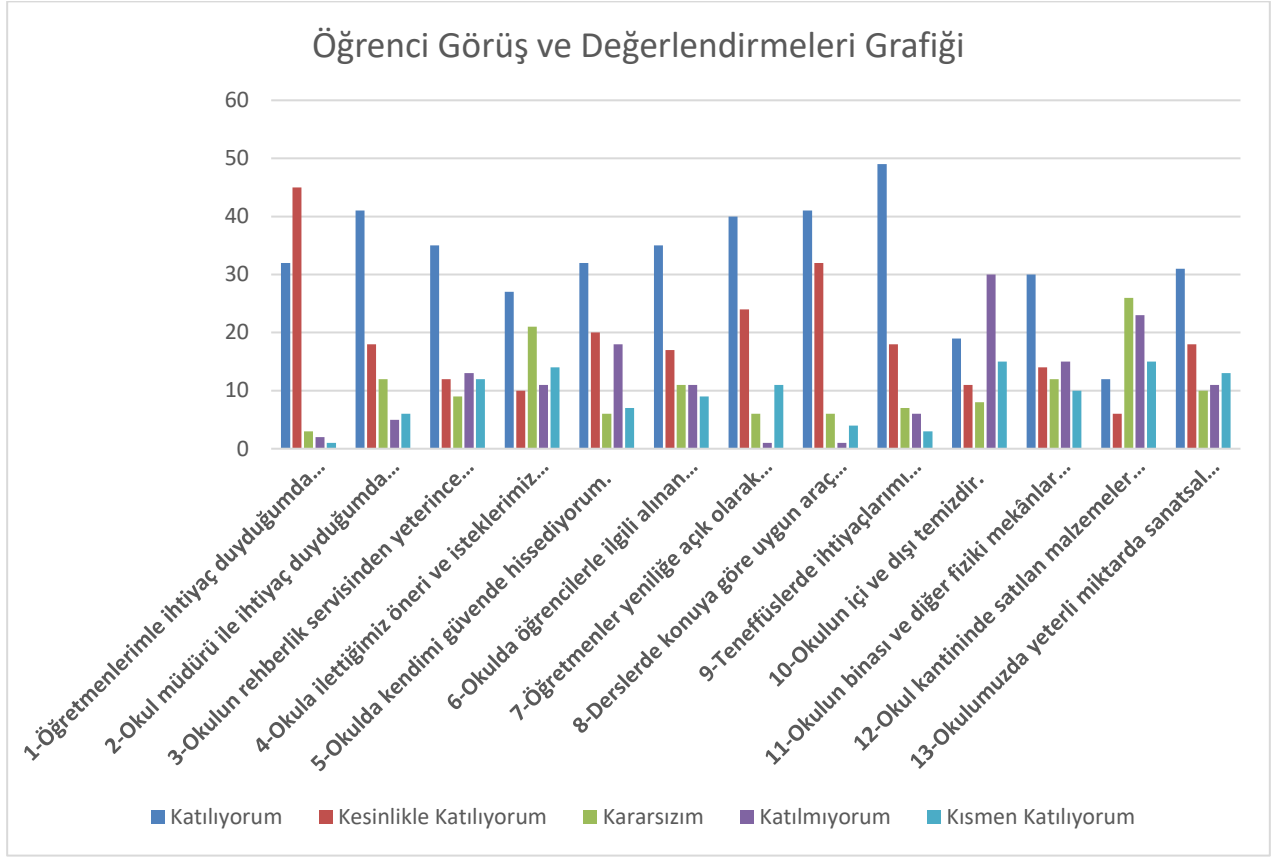
Paydaş anketlerine ilişkin ortaya çıkan temel sonuçlar şu şekildedir:

Şekil 3: Anket Sonuçları Tablo ve Grafikler

Öğrenci Anketi Sonuçları:

“ÖĞRENCİ GÖRÜŞ VE DEĞERLENDİRMELERİ” ANKET FORMU 100%

MADDELER	Katılıyorum	Kesinlikle Katılıyorum	Kararsızım	Katılmıyorum	Kısmen Katılıyorum
1-Öğretmenlerimle ihtiyaç duyduğumda rahatlıkla görüşebilirim.	38,55%	54,22%	3,61%	2,41%	1,20%
2-Okul müdürü ile ihtiyaç duyduğumda rahatlıkla konuşabiliyorum.	50,00%	21,95%	14,63%	6,10%	7,32%
3-Okulun rehberlik servisinden yeterince yararlanabiliyorum.	43,21%	14,81%	11,11%	16,05%	14,81%
4-Okula ilettiğimiz öneri ve isteklerimiz dikkate alınır.	32,53%	12,05%	25,30%	13,25%	16,87%
5-Okulda kendimi güvende hissediyorum.	38,55%	24,10%	7,23%	21,69%	8,43%
6-Okulda öğrencilerle ilgili alınan kararlarda bizlerin görüşleri alınır.	42,17%	20,48%	13,25%	13,25%	10,84%
7-Öğretmenler yeniliğe açık olarak derslerin işlenişinde çeşitli yöntemler kullanmaktadır.	48,78%	29,27%	7,32%	1,22%	13,41%
8-Derslerde konuya göre uygun araç gereçler kullanılmaktadır.	48,81%	38,10%	7,14%	1,19%	4,76%
9-Teneffüslerde ihtiyaçlarımı giderebiliyorum.	59,04%	21,69%	8,43%	7,23%	3,61%
10-Okulun içi ve dışı temizdir.	22,89%	13,25%	9,64%	36,14%	18,07%
11-Okulun binası ve diğer fiziki mekânlar yeterlidir.	37,04%	17,28%	14,81%	18,52%	12,35%
12-Okul kantininde satılan malzemeler sağlıklı ve güvenlidir.	14,63%	7,32%	31,71%	28,05%	18,29%
13-Okulumuzda yeterli miktarda sanatsal ve kültürel faaliyetler düzenlenmektedir.	37,35%	21,69%	12,05%	13,25%	15,66%



Yapılan öz değerlendirme anketleri sonuçlarına göre “Öğrencilerimizin” belirgin görüşleri aşağıdadır.

Olumlu (Başarılı) yönlerimiz:

- Öğretmenlerim iyi eğitim almam için çaba göstermektedir. Öğretmenlerimle ihtiyaç duyduğumda rahatlıkla görüşebilirim.
- Okulumda öğrenciler kendi istek, ilgi ve yeteneklerine göre öğrenci kulüplerini tercih ederler. Okulumun bir parçası olmaktan mutluluk duyarım.
- Okulumda güvenlik önlemleri alınır.

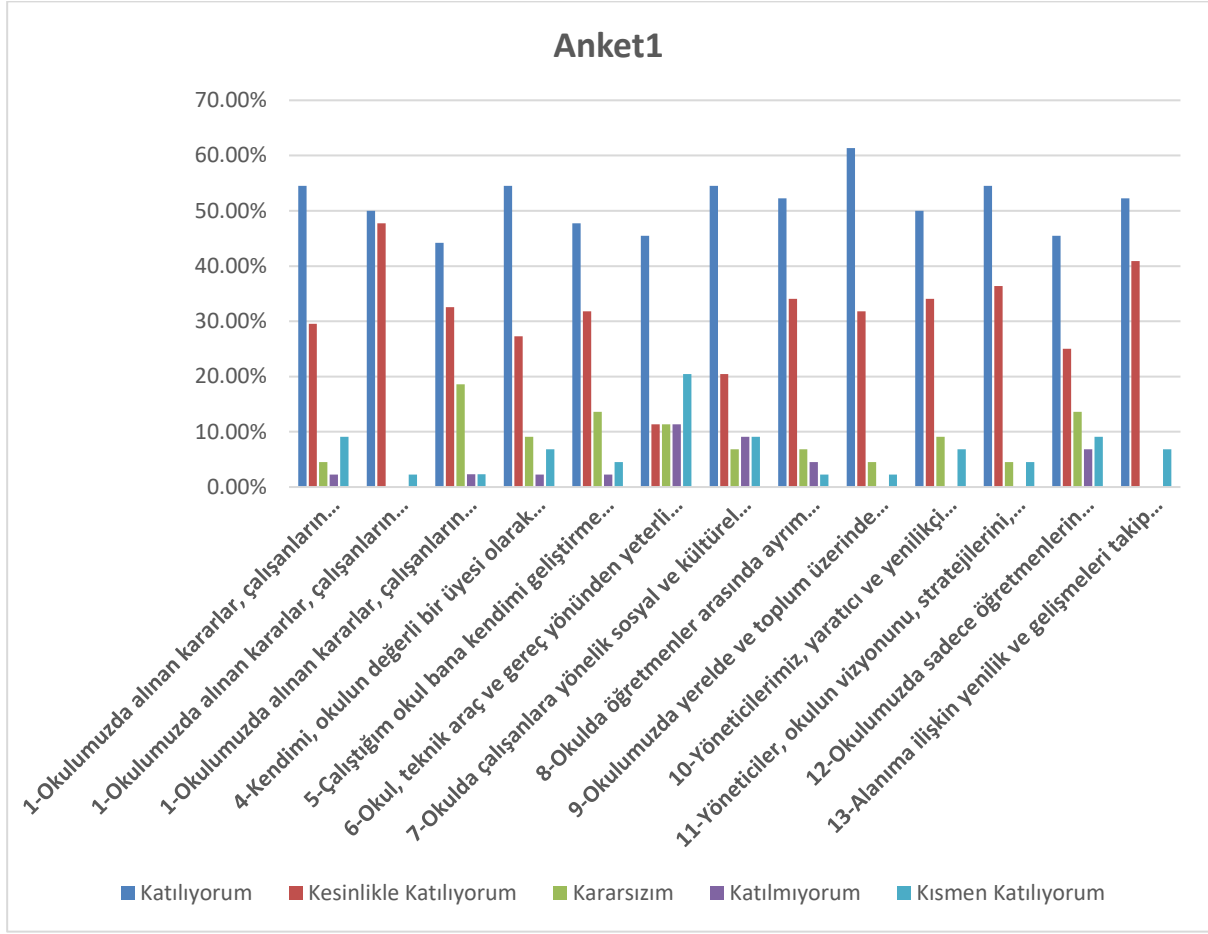
Olumsuz (Başarısız) yönlerimiz:

- Okul kantininde satılan malzemeler

Öğretmen Anketi Sonuçları:

“ÖĞRETMEN GÖRÜŞ VE DEĞERLENDİRMELERİ” ANKET FORMU 100 %

MADDELER	Katılıyorum	Kesinlikle Katılıyorum	Kararsızım	Katılmıyorum	Kısmen Katılıyorum
1-Okulumuzda alınan kararlar, çalışanların katılımıyla alınır.	54,55%	29,55%	4,55%	2,27%	9,09%
1-Okulumuzda alınan kararlar, çalışanların katılımıyla alınır.	50,00%	47,73%	0,00%	0,00%	2,27%
1-Okulumuzda alınan kararlar, çalışanların katılımıyla alınır.	44,19%	32,56%	18,60%	2,33%	2,33%
4-Kendimi, okulun değerli bir üyesi olarak görürüm.	54,55%	27,27%	9,09%	2,27%	6,82%
5-Çalıştığım okul bana kendimi geliştirme imkânı tanımaktadır.	47,73%	31,82%	13,64%	2,27%	4,55%
6-Okul, teknik araç ve gereç yönünden yeterli donanımına sahiptir.	45,45%	11,36%	11,36%	11,36%	20,45%
7-Okulda çalışanlara yönelik sosyal ve kültürel faaliyetler düzenlenir.	54,55%	20,45%	6,82%	9,09%	9,09%
8-Okulda öğretmenler arasında ayırım yapılmamaktadır.	52,27%	34,09%	6,82%	4,55%	2,27%
9-Okulumuzda yerelde ve toplum üzerinde olumlu etki bırakacak çalışmalar yapmaktadır.	61,36%	31,82%	4,55%	0,00%	2,27%
10-Yöneticilerimiz, yaratıcı ve yenilikçi düşüncelerin üretilmesini teşvik etmektedir.	50,00%	34,09%	9,09%	0,00%	6,82%
11-Yöneticiler, okulun vizyonunu, stratejilerini, iyileştirmeye açık alanlarını vs. çalışanlarla paylaşır.	54,55%	36,36%	4,55%	0,00%	4,55%
12-Okulumuzda sadece öğretmenlerin kullanımına tahsis edilmiş yerler yeterlidir.	45,45%	25,00%	13,64%	6,82%	9,09%
13-Alanıma ilişkin yenilik ve gelişmeleri takip eder ve kendimi güncellerim.	52,27%	40,91%	0,00%	0,00%	6,82%



Yapılan öz değerlendirme anketleri sonuçlarına göre “Öğretmenlerimizin – Çalışanlarımızın ” belirgin görüşleri aşağıdadır.

Olumlu (Başarılı) yönlerimiz:

- Okul zümre başkanı ile iletişim kurarım.
- Kurum yöneticileri ve çalışanları birbirleri arasında iletişim kurar. Yöneticilerimiz, okulda ekip çalışmalarını destekler.
- Özlük işlemleri zamanında yapılır.
- Kurumumda kurumumla ilgili kararlar alınırken fikrim alınır.
- Kurumumuz çalışanlarının diğer yeteneklerini tanır.
- Kurumumda yapılan çalışmalar zamanında takdir edilir.

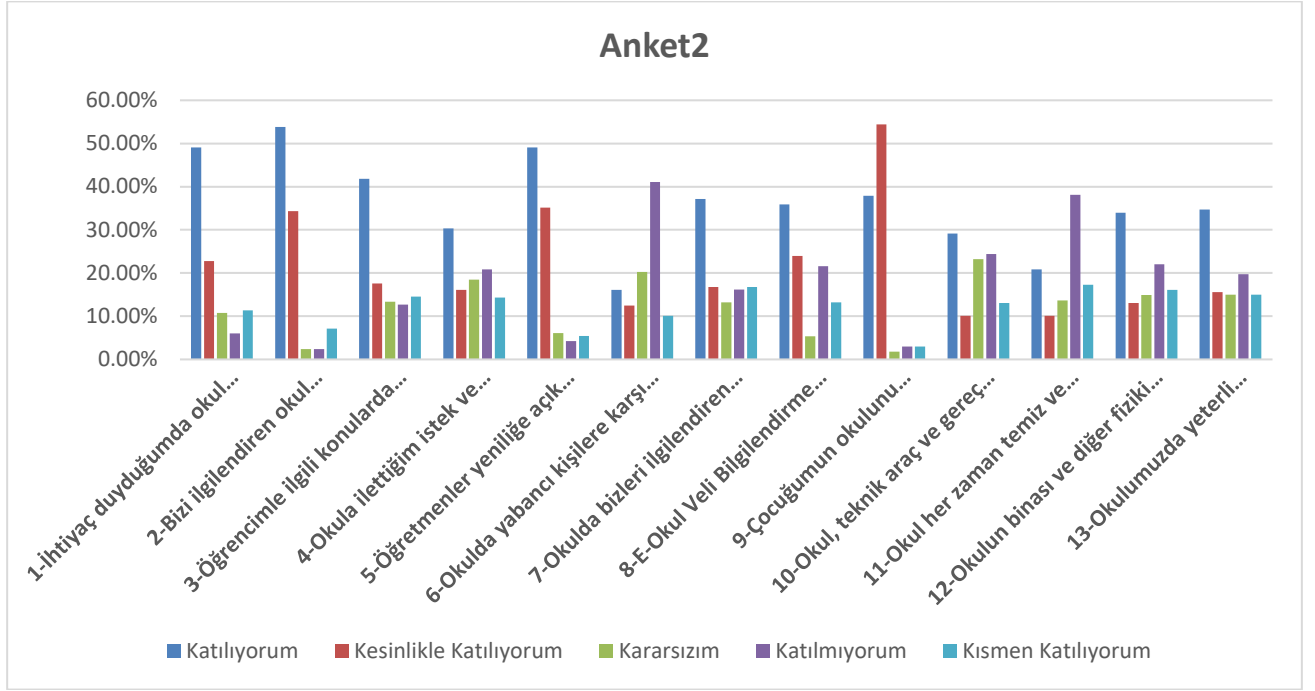
Olumsuz (başarısız) yönlerimiz:

- Kurum çalışanlarına sağlanan sosyal alan ve hizmetler yeterlidir./ değildir.
- Kurumum yaptığım iş ile alakalı araç gereci sağlar./ yeterince sağlamaz

Veli Anketi Sonuçları:

“VELİ GÖRÜŞ VE DEĞERLENDİRMELERİ” ANKET FORMU 100 %

MADDELER	Katılıyorum	Kesinlikle Katılıyorum	Kararsızım	Katılmıyorum	Kısmen Katılıyorum
1-İhtiyaç duyduğumda okul çalışanlarıyla rahatlıkla görüşebiliyorum.	49,10%	22,75%	10,78%	5,99%	11,38%
2-Bizi ilgilendiren okul duyurularını zamanında öğreniyorum.	53,85%	34,32%	2,37%	2,37%	7,10%
3-Öğrencimle ilgili konularda okulda rehberlik hizmeti alabiliyorum.	41,82%	17,58%	13,33%	12,73%	14,55%
4-Okula ilettiğim istek ve şikâyetlerim dikkate alınıyor.	30,36%	16,07%	18,45%	20,83%	14,29%
5-Öğretmenler yeniliğe açık olarak derslerin işlenişinde çeşitli yöntemler kullanmaktadır.	49,09%	35,15%	6,06%	4,24%	5,45%
6-Okulda yabancı kişilere karşı güvenlik önlemleri alınmaktadır.	16,07%	12,50%	20,24%	41,07%	10,12%
7-Okulda bizleri ilgilendiren kararlarda görüşlerimiz dikkate alınır.	37,13%	16,77%	13,17%	16,17%	16,77%
8-E-Okul Veli Bilgilendirme Sistemi ile okulun internet sayfasını düzenli olarak takip ediyorum.	35,93%	23,95%	5,39%	21,56%	13,17%
9-Çocuğumun okulunu sevdiğini ve öğretmenleriyle iyi anlaştığını düşünüyorum.	37,87%	54,44%	1,78%	2,96%	2,96%
10-Okul, teknik araç ve gereç yönünden yeterli donanıma sahiptir.	29,17%	10,12%	23,21%	24,40%	13,10%
11-Okul her zaman temiz ve bakımlıdır.	20,83%	10,12%	13,69%	38,10%	17,26%
12-Okulun binası ve diğer fiziki mekânlar yeterlidir.	33,93%	13,10%	14,88%	22,02%	16,07%
13-Okulumuzda yeterli miktarda sanatsal ve kültürel faaliyetler düzenlenmektedir.	34,73%	15,57%	14,97%	19,76%	14,97%



Yapılan öz değerlendirme anketleri sonuçlarına göre “Velilerimizin” belirgin görüşleri aşağıdadır.

Olumlu (Başarılı) yönlerimiz:

- Öğretmenlerle ve okul idaresiyle ihtiyaç duyduğumda görüşebilirim.
- Okulun bir parçası olmaktan mutluluk duyarım.
- Okul öğrenci işleri (devam-devamsızlık, geçme-kalma, alan seçimi vb.) ve işleyişi ile ilgili bilgilendirme yapar.
- Okul çevre ve toplum tarafından bilinen bir okuldur.
- Öğrencimle ilgili konularda okulda rehberlik hizmeti alabiliyorum.
- Çocuğumun okulunu sevdiğini ve öğretmenleriyle iyi anlaştığını düşünüyorum.
- Çocuğumun okulunu sevdiğini ve öğretmenleriyle iyi anlaştığını düşünüyorum.

Olumsuz (başarısız) yönlerimiz:

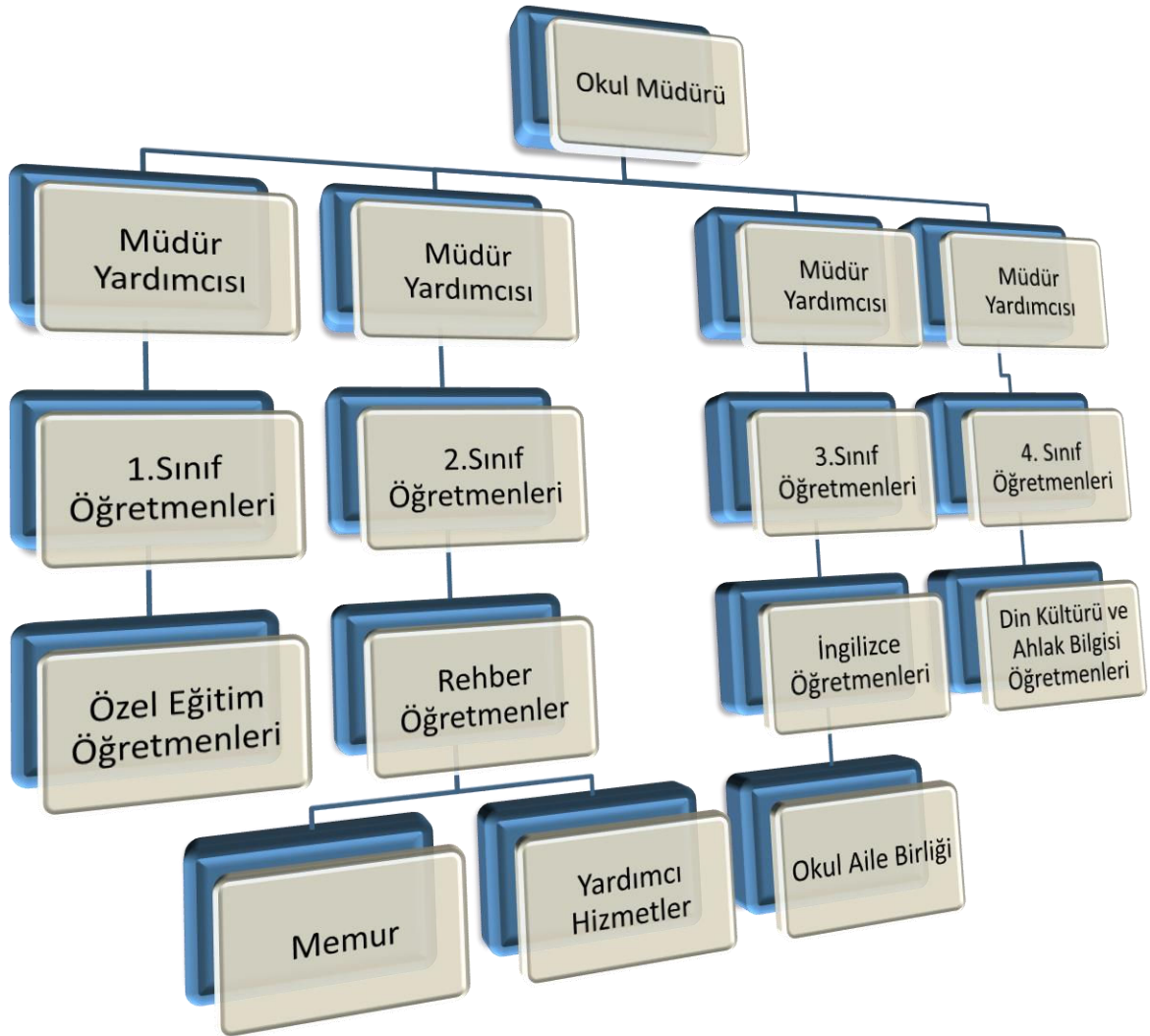
- Okulumun temizlik ve hijyen hizmetlerinden memnunum. /değilim.
- Okulumun kantin hizmetlerinden memnunum./değilim.
- Okul fiziki şartları, birimleri ve donanımı ile ilgili bilgilendirme yapar./ yeterince yapmaz.
- Okul ihtiyaçlar doğrultusunda veli eğitimi yapar./yeterince yapmaz
- Okulun binası ve diğer fiziki mekânlar yeterlidir./değildir.
- Okulumuzda yeterli miktarda sanatsal ve kültürel faaliyetler düzenlenmektedir./ düzenlenmemektedir.

2.7 Kuruluş İçi Analiz

Bu bölümde; teşkilat yapısı, insan kaynaklarının yetkinlik düzeyi, kurum kültürü, teknoloji ve bilişim altyapısı, fiziki ve mali kaynaklara ilişkin analizlere yer verilmiştir.

2.7.1 Teşkilat Şeması

Şekil 4: Teşkilat Şeması



2.7.2 İnsan Kaynakları

Bu bölümde; okulumuz personeline ilişkin nicel veriler ile personelin sahip olduğu niteliklerin analizi yapılmıştır.

Okul/kurumda çalışanlar ve görevleri belirlenir. Ayrıca;

- Kurumun sahip olduğu toplam norm kadro sayısı,
- Çalışan toplam personel sayısı,
- İhtiyaç duyulan branşlar ve ihtiyaç sayısı,
- Buna bağlı olarak yapılan istihdam sayısı,
- Personelin nasıl atandığı,
- Varsa geçici personelin alındığı kaynağı,
- Kadrosu olmayıp da sözleşmeli çalıştırılan personelin sayısı,
- Eğitim düzeyi, gönüllü olarak aldığı diğer görevler,
- Okul/kuruma son -en az- iki yılda gelen giden personel sayısı mümkün ise neden okul/kurumdan tayin istedikleri,
- Ortalama okulda çalışma yılı,
- Ortalama hizmet içi eğitim saati,
- Çalışana verilen ödül ve ceza sayısı gibi hususlar tablo hâlinde düzenlenebilir.
- Okul/kurumda çalışan yönetici, öğretmen, diğer personelin görevlerinin neler olduğu belirlenmelidir.

Tablo 6. Çalışanların Görev Dağılımı

Çalışanın Ünvanı	Görevleri
Okul Müdürü	Okul müdürü; 1. Kanun, tüzük, yönetmelik, yönerge, program ve emirlere uygun olarak görevlerini yürütür. 2. Okulu düzene koyar. 3. Denetler. 4. Okulun amaçlarına uygun olarak yönetilmesinden, değerlendirilmesinden ve geliştirmesinden sorumludur. 5. Okul müdürü, görev tanımında belirtilen diğer görevleri de yapar
Müdür Yardımcısı	Müdür yardımcıları; 1. Okulun her türlü eğitim-öğretim, yönetim,

	<p>öğrenci, personel, tahakkuk, ayniyat, yazışma, sosyal etkinlikler, yatılılık, bursluluk, güvenlik, beslenme, bakım, nöbet, koruma, temizlik, düzen, halkla ilişkiler gibi işleriyle ilgili olarak okul müdürü tarafından verilen görevleri yapar.</p> <p>2. Müdür yardımcıları, görev tanımında belirtilen diğer görevleri de yapar.</p>
Öğretmenler	<p>Öğretmenler;</p> <p>1. Öğretmenler, kendilerine verilen sınıfın veya şubenin derslerini, programda belirtilen esaslara göre plânlamak, okutmak, bunlarla ilgili uygulama ve deneyleri yapmak, ders dışında okulun eğitim-öğretim ve yönetim işlerine etkin bir biçimde katılmak ve bu konularda kanun, yönetmelik ve emirlerde belirtilen görevleri yerine getirmekle yükümlüdürler.</p> <p>2. Okulun bina ve tesisleri ile öğrenci mevcudu, gibi durumları göz önünde bulundurularak okul müdürlüğünce düzenlenen nöbet çizelgesine göre öğretmenlerin nöbet tutmaları sağlanır.</p> <p>3. Yönetici ve öğretmenler; Resmî Gazete, Tebliğler Dergisi, genelge ve duyurulardan elektronik ortamda yayımlananları Bakanlığın web sayfasından takip eder.</p> <p>4. Elektronik ortamda yayımlanmayanları ise okur, ilgili yeri imzalar ve uygularlar.</p>
Memur	<p>Memur;</p> <p>1. Müdür veya müdür yardımcıları tarafından kendilerine verilen yazı ve büro işlerini yaparlar.</p> <p>2. Gelen ve giden yazılarla ilgili dosya ve defterler dokümantasyon birimince tutulur. Yazılanların asıl veya örnekleri dosyalanır ve saklanır, gerekenlere cevap hazırlanır.</p> <p>3. Dökümantasyon birimi çalışanları teslim edilen gizli ya da şahıslarla ilgili yazıların saklanmasından ve gizli tutulmasından sorumludurlar.</p>

	<p>4. Öğretmen, memur ve hizmetlilerin özlük dosyalarını tutar ve bunlarla ilgili değişiklikleri günü gününe işlerler.</p> <p>5. Arşiv işlerini düzenlerler.</p> <p>6. Müdürün vereceği hizmete yönelik diğer görevleri de yaparlar</p>
Yardımcı Hizmetler Personeli	<p>Yardımcı hizmetler sınıfı personeli;</p> <p>1.Okul yönetimince yapılacak plânlama ve iş bölümüne göre okulun her türlü temizlik ve tadilat işlerini yapar.</p> <p>2. Okula getirilen ve çıkarılan her türlü araç-gereç ve malzeme ile eşyayı taşıma ve yerleştirme işlerini yapmakla yükümlüdürler.</p> <p>3. Bu görevlerini yaparken okul yöneticilerine ve nöbetçi öğretmene karşı sorumludurlar.</p>
Güvenlik Görevlisi	<p>1. Gündüz ve gece okul giriş ve çıkışlarından sorumlu olarak, nöbeti süresince okul bina ve eklentilerinin güvenliğini sağlamak.</p>

Tablo 7. İdari Personelin Hizmet Süresine İlişkin Bilgiler

Hizmet Süreleri	2024 Yılı İtibarıyla	
	Kişi Sayısı	%
1-4 Yıl	-	-
5-6 Yıl	-	-
7-10 Yıl	1	%20
10 Üzeri	4	%80

Tablo 8. Öğretmenlerin Hizmet Süreleri (Yıl İtibarıyla)

Hizmet Süreleri	Branşı	Kadın	Erkek	Hizmet Yılı	Toplam
1-3 Yıl	-	-	-	-	-
4-6 Yıl	Rehberlik	1	1	4	2
7-10 Yıl	Din Kültürü ve Ahlak Bilgisi	1	-	8	1
	Rehberlik	1	1	10	2
11-15 Yıl	İngilizce	1	1	(11-15)	2
	Sınıf Öğretmeni	8	1	(11-15)	9
16-20	Rehberlik	1	-	20	1
	İngilizce	1	-	17	1
	Sınıf Öğretmeni	17	2	(16-20)	19
20 ve üzeri	İngilizce	1	1	20 ve üzeri	2
	Sınıf Öğretmeni	26	10	20 ve üzeri	36
					81

Tablo 9. Kurumdaki Mevcut Hizmetli/Memur Sayısı

	Görevi	Erkek	Kadın	Eğitim Durumu	Hizmet Yılı	Toplam
1	Memur	X	-	Lise	37 yıl	
2	Hizmetli	-	-	-	-	-

Tablo 10. Okul/kurum Rehberlik Hizmetleri

Mevcut Kapasite				Mevcut Kapasite Kullanımı ve Performans					
Psikolojik Danışman Norm Sayısı	Görev Yapan Psikolojik Danışman Sayısı	İhtiyaç Duyulan Psikolojik Danışman Sayısı	Görüşme Odası Sayısı	Danışmanlık Hizmeti Alan			Rehberlik Hizmetleri ile İlgili Düzenlenen Eğitim/Paylaşım Toplantısı vb. Faaliyet Sayısı		
				Öğrenci Sayısı	Öğretmen Sayısı	Veli Sayısı	Öğretmenlere Yönelik	Öğrencilere Yönelik	Velilere Yönelik
5	5	0	3	238	78	192	4 Paylaşım 9 Toplantı	4 Eğitim	4 Paylaşım 4 Eğitim

2.7.3 Teknolojik Düzey

Okulumuzun teknolojik altyapısı ve teknolojiyi kullanabilme düzeyine ilişkin analizi yapılmıştır.

Tablo 11. Teknolojik Araç-Gereç Durumu

Araç-Gereçler	Mevcut Durum	İhtiyaç
Akıllı Tahta Sayısı	39	-
Masaüstü Bilgisayar Sayısı	11	-
Taşınabilir Bilgisayar Sayısı	1	-
Projeksiyon Sayısı	1	-
Ekran Sayısı	18	-
TV Sayısı	2	-
Yazıcı Sayısı	5	-
Fotokopi Makinası Sayısı	4	-
İnternet Bağlantı Hızı	24 Mbps	-

Tablo 12. Fiziki Mekân Durumu

Fiziki Mekân	Var	Yok	Adedi	İhtiyaç
Öğretmen Çalışma Odası	Var		2	
Ekipman Odası	Var		3	
Kütüphane	Var		1	
Rehberlik Servisi	Var		2	
Resim Odası		Yok		1
Müzik Odası		Yok		1
Çok Amaçlı Salon	Var		1	
Spor Salonu	Var		1	

2.7.4 Mali Kaynaklar

Şehit Jandarma Uzman Çavuş İlyas Genel İlkokulu bütçe işlemleri okul müdürümüz Ahmet DAVARCI tarafından yürütülmektedir.

Okulumuzun mali kaynak analizi aşağıda belirtilmiştir.

Tablo 13. Kaynak Tablosu

-Kaynaklar	2023	2024	2025	2026	2027	2028
Genel Bütçe	339.630,80	0	0	0	0	0
Okul Aile Birliği	134.743,78	161.692,536	194.031,043	232.837,252	279.404,702	335.285,642
Özel İdare	-	-	-	-	-	-
Kira Gelirleri	48.700,88	58.441,056	70.129,2672	84.155,1206	100.986,145	121.183,374
Döner Sermaye	-	-	-	-	-	-
Dış Kaynak/Projeler	-	-	-	-	-	-
Diğer	-	-	-	-	-	-
TOPLAM	523.075,46	220.133,592	264.160,31	316.992,373	380.390,847	456.469,016

Tablo 14. Gelir-Gider Tablosu

YILLAR	2021		2022		2023	
HARCAMA KALEMLERİ	GELİR	GİDER	GELİR	GİDER	GELİR	GİDER
Temizlik		6.059,46		9.727,58		35.802,72
Küçük Onarım		14.153,22		10.374,70		7.001,86
Bilgisayar Harcamaları		3.893,43		230,00		-
Büro Makinaları Harcamaları		2.383,60		-		10.000,00
Telefon	16.543,88	1.187,75	20.742,6	1.701,76	35.009,45	3.126,06
Sosyal Faaliyetler		-		-		-
Kırtasiye		1.227,20		4.802,60		2.411,86
GENEL TOPLAM		28.904,66		26.836,64		58342,5

2.7.5 İstatistiki Veriler

Okul/kurumla ilgili her türlü sayısal veriler geriye dönük olarak (en az 3 yıllık) verilir. Okulumuzun istatistiki verileri:

Okul Bilgileri Künyesi

İli: BURSA		İlçesi: OSMANGAZİ			
Okulun Hizmete Giriş Tarihi: 2006		Toplam Çalışan Sayısı	99		
Öğrenci Sayısı:	Kız	1000	Öğretmen Sayısı	Kadın	59
	Erkek	1186		Erkek	20
	Toplam	2186		Toplam	79
Derslik Başına Düşen Öğrenci Sayısı		: 68	Şube Başına Düşen Öğrenci Sayısı		: 34
Öğretmen Başına Düşen Öğrenci Sayısı		: 30	Şube Başına 30'dan Fazla Öğrencisi Olan Şube Sayısı		: Tamamı
Mevcutu en az olan sınıf mevcudu sayısı		: 27	Öğretmenlerin Kurumdaki Ortalama Görev Süresi		: 10
Mevcutu en fazla olan sınıf mevcudu sayısı		: 40	Kaynaştırma Eğitimine Tabi Olan Öğrenci Sayısı		: 95

Okul Yerleşkesine İlişkin Bilgiler

Okul Bölümleri		Özel Alanlar	Var	Yok
Okul Kat Sayısı	4	Çok Amaçlı Salon	X	
Derslik Sayısı	39	Çok Amaçlı Saha		X
Derslik Alanları (m2)	50	Kütüphane	X	
Kullanılan Derslik Sayısı	39	Fen Laboratuvarı	X	
Şube Sayısı	67	Bilgisayar Laboratuvarı	X	
İdari Odaların Alanı (m2) (toplam)	130	İş Atölyesi		X
Öğretmenler Odası (m2)	71	Beceri Atölyesi		X
Okul Oturma Alanı (m2)	1285	Pansiyon		X
Okul Bahçesi (Açık Alan)(m2)	5530			
Okul Kapalı Alan (m2)	1285			
Sanatsal, bilimsel ve sportif amaçlı toplam alan (m ²)	140			
Kantin (m2)	100			
Tuvalet Sayısı	24			

Sınıf ve Öğrenci Bilgileri

Okulumuzda yer alan sınıfların öğrenci sayıları alttaki tabloda verilmiştir.

SINIFI	Kız	Erkek	Toplam
1	275	315	590
2	269	339	608
3	253	284	537
4	203	248	451
TOPLAM	1000	1186	2186

- Okulumuzda İYEP kursu, masa tenisi, halk oyunları, drama, akıl ve zeka oyunları, satranç kursları verilmektedir. Öğrencilerimizin yerel turnuvalarda çeşitli dereceleri bulunmaktadır.
- Okulumuzda kayıt bölgesindeki öğrencilerden okula kayıt yaptıranların oranı (%)90, İlkokul birinci sınıf öğrencilerinden en az bir yıl okul öncesi eğitim almış olanların oranı (%) 50, Okula yeni başlayan öğrencilerden oryantasyon eğitimine katılanların oranı (%)65 oranındadır.
- Okulumuzda tüm öğrencilerimizin ve velilerin katılımıyla sosyal faaliyetler, belirli gün ve hafta kutlamaları, anma günleri, kermes, okuma şenliği, mezuniyet programları yapılmakta, tüm öğretmenler faaliyetlerde görev almaktadır.
- Okulumuzda bilim, kitap fuarlarına, tarihi mekanlara, uzay merkezlerine, tiyatroya, sinemaya, piknik ve eğlence alalarına düzenlenen gezilerle öğrencilerin kültürel faaliyetlere katılımı sağlanmaktadır. Tüm öğrenciler yapılan gezi etkinliklerine katılmaktadır.
- Okulumuz her yıl düzenlenen futbol, kaleli yakan top turnuvalarına katılım sağlamaktadır. 2024-2025 yılı ilçe ikincisi olan futbol takımımız okulumuza ikincilik kupası ile dönmeye hak kazanmıştır.
- Okulumuzda 2024 yılında bir eğitim ve öğretim döneminde 20 gün ve üzeri devamsızlık yapan öğrenci oranı (%) 0.02 'dir. Sürekli devamsız olan 82 öğrencimiz bulunmaktadır.
- Sosyal kulüplerin çalışmaları, toplum hizmeti çalışmaları tüm okul öğretmenleri tarafından yürütülmektedir.
- Okulumuza Rehberlik danışmanlık hizmeti alan 238 öğrenci, 78 öğretmen ve 192 veli vardır.
- Okulumuzda engelli öğrenciler için kolaylaştırıcı çalışmalar (engelli rampası, asansör kullanımı..) yapılmaktadır.
- Okulumuz MEB, Dilimizin Zenginlikleri Projesine, Yüz Yüze Yüz Çocuk Oyunu Projesine katılım sağlamış, ay ay düzenlenen etkinlikler sene sonu sergisinde sergilenmiştir. Belediye, AB, TÜBİTAK, MEM tarafından düzenlenen diğer faaliyet ve projelere de katılım sağlanmaktadır.
- Okul kantini öğrencilerimizin ihtiyacını karşılamaktadır.
- Okulumuz doğal gaz ile ısınmaktadır. Personelin, kalorifer görevlisi eğitimleri ve belgeleri tamdır.
- Okulumuzda sivil savunma çalışmaları (yangın tertibatı, yangın tüpü, ikaz alarm zili, elektrik tertibatının kontrolü, baca temizliği, kalorifer kazanının temizliği, sivil savunma tatbikatı vs.) düzenli olarak yapılmaktadır.
- Okulumuzda Matematik (Sayma çubukları, geometrik cisimler, cetvel takımları, yüzlük taban blokları, simetri materyalleri), Sosyal Bilgiler(atlas, harita, dünya modeli), Fen Bilgisi(İskelet ve kas sistemi materyalleri, deney tüpleri, beher glas, mikropkop, lam lamel, insan vücudu modelleri, elektrik düzenekler vb.) ders araçları bulunmakta, öğretmenlerimiz derslerini materyallerle somutlaştırarak işlemektedirler.
- Okulumuzda 2021 yılında yapılan “Gelenekten Geleceğe”, 2022 yılında yapılan “Değişim Dönüşümle Başlıyor”, 2023 yılında yapılan “Masallarla Şifa” eTwinning projeleri Avrupa Kalite Etiketini almaya hak kazanmıştır.
- Okulumuzda 2021 yılında yapılan “Gelenekten Geleceğe”, 2022 yılında yapılan “Felsefemiz Taş Kağıt Makas”, 2022 yılında yapılan “Masallar Ülkesinde Matematik”, 2022 yılında yapılan “İklim Değişiyor”, 2023 yılında yapılan “Masallarla Şifa”, 2023 yılında yapılan “Benim Atığım Benim Oyun Alanım” projeleri Ulusal Kalite Etiketini almaya hak kazanmıştır.
- 2024 yılında okulumuz “eTwinning Okulu” etiketi de alarak “ Twinning okulu olmuştur.

2.8 Çevre Analizi (PESTLE)

Çevre analiziyle okul/kurum üzerinde etkili olan veya olabilecek politik, ekonomik, sosyo-kültürel, teknolojik, yasal çevresel dış etkenlerin tespit edilmesi amaçlanmıştır.

Tablo 15. PESTLE Analiz Tablosu

Politik-Yasal etkenler	Ekonomik etkenler
<ul style="list-style-type: none">• Kalkınma Planı ve Orta Vadeli Program,• Bakanlık, il ve ilçe stratejik planlarının incelenmesi,• Yasal yükümlülüklerin belirlenmesi,• Oluşturulması gereken kurul ve komisyonlar,• Okul/kurum çevresindeki politik durum.	<ul style="list-style-type: none">• Okul/kurumun bulunduğu çevrenin genel gelir durumu,• İş kapasitesi,• Okul/kurumun gelirini arttırıcı unsurlar,• Okul/kurumun giderlerini arttıran unsurlar,• Tasarruf sağlama imkânları,• İşsizlik durumu,• Mal-ürün ve hizmet satın alma imkânları,• Kullanılabilir bütçe
Sosyokültürel etkenler	Teknolojik etkenler
<ul style="list-style-type: none">• Kariyer beklentileri,• Ailelerin ve öğrencilerin bilinçlenmeleri,• Aile yapısındaki değişimler (geniş aileden çekirdek aileye geçiş, erken yaşta evlenme vs.),• Nüfus artışı,• Göç,• Nüfusun yaş gruplarına göre dağılımı,• Hayat beklentilerindeki değişimler (Hızlı para kazanma hırısı, lüks yaşama düşkünlük, kırsal alanda kentsel yaşam),• Beslenme alışkanlıkları,• Değerler, mesleki etik kuralları vb.	<ul style="list-style-type: none">• Okul/kurumun teknoloji kullanım durumu• e- Devlet uygulamaları,• Dijital Platformlar üzerinden uzaktan eğitim imkânları,• Okul/kurumun sahip olmadığı teknolojik araçlar• Personelin ve öğrencilerin teknoloji kullanım kapasiteleri,• Personelin ve öğrencilerin sahip olduğu teknolojik araçlar,• Teknoloji alanındaki gelişmeler• Teknolojinin eğitimde kullanımı
Çevresel Etkenler	
<ul style="list-style-type: none">• Hava ve su kirlenmesi,• Toprak yapısı,• Bitki örtüsü,• Doğal kaynakların korunması için yapılan çalışmalar,• Çevrede yoğunluk gösteren hastalıklar,• Doğal afetler (Deprem kuşağında bulunma, salgın hastalıklar vb.)	

2.9 Güçlü ve Zayıf Yönler ile Fırsatlar ve Tehditler (GZFT) Analizi

Okul/kurumun güçlü ve zayıf yönleri ile okul/kurum dışında oluşabilecek fırsatlar ve tehditler belirlenmiştir.

Tablo 16. GZFT Analizi

İç Çevre	
Güçlü Yönler	Zayıf Yönler
Disiplin problemlerinin az olması	Öğrenci mevcudunun fazla olması
Kurum yöneticilerinin deneyimli ve işbirliğine yatkın olması	Okulumuzda güvenlik personelinin olmaması
Teknolojiyi kullanabilen genç bir eğitim kadrosunun olması	Öğretmen başına düşen öğrenci sayısının fazla olması
Yardımcı personelin yeterli olması	Veli-okul işbirliğinin istenilen düzeyde olmaması
Nitelikli ve düzenli eğitim ve etkinlikler düzenlenmesi	Okulun spor salonunun olmaması
Girişimci personelin olması	Sosyal faaliyetlere katılımın düşüklüğü
Derslik sayısının yeterli olması	Kütüphanedeki kitap sayısının az olması
Bilişim altyapısının olması ve kullanılması	Girişimcilik, araştırma vb. potansiyelinin etkin olarak kullanılmaması
Güvenlik kameralarının olması	Mezunlar ile ilişkilerin yetersizliği
Güçlü ve köklü bir yapıya sahip olması	Öğrencilerin olumsuz çevre şartlarından etkilenmeye müsait olması
Öncü çalışmalara sahip olması	Okuma alışkanlığının az olması
Kurum kültürüne sahip olması	Okulumuza giriş çıkışın yolun dar olması nedeniyle tıkanması, velilerin okulun dışında bekleme alanlarının olmaması
Her branşta yeterli sayıda öğretmen bulunması	Vizyonumuzu çevreye tam olarak anlatamamız.
Dış Çevre	
Fırsatlar	Tehditler
Yerel Yönetimin eğitim hizmetlerine yönelik duyarlılığı	Akademik alanda küresel rekabet baskısı, Ulusal ve uluslararası projelere katılımın sınırlı olması Eğitim politikalarında yaşanan değişimlerin eğitim kalitesini olumsuz etkilemesi
Bakanlık 100 günlük eylem planlarındaki ekonomik kazanımlar	Eğitim öğretim çalışmalarının nitelikli çıktılara ve girişimcilik konularına yönlendirilememesi
Yakın sosyal çevrede ve şehir ölçeğinde eğitim kurumuna destek olma eğiliminin az olması	Medyanın eğitici görevini yerine getirmemesi Mezunlarla iletişimin ve işbirliğinin sağlayacağı avantajları yeterince

	kullanamama Okul-veli –öğrenci işbirliklerinin yeterli düzeyde olmaması Bölgenin sürekli göç alması, ilgisiz veli profili, kozmopolit aile yapısı, çalışma saatlerinin çok fazla olması nedeniyle aile içi geçirilen vakit azlığı
Teknolojinin eğitim için faydalı olacağı inancı	Öğrenciler tarafından teknoloji kullanım seviyesinin düşük olması
Proje ve bilimsel etkinliklerin çeşitliliğinin artması	Eğitim öğretim çalışmalarının desteklenmesi konusunda mali mevzuatın getirdiği kısıtlar
MEB' in kalite ve misyon farklılaşması konusundaki yeni düzenlemeleri	Nüfus rejimindeki istikrarsızlık, artan hareketlilik

2.10 Tespit ve İhtiyaçların Belirlenmesi

Tablo 17. Tespit ve İhtiyaçlar Tablosu

DURUM ANALİZİ AŞAMALARI	TESPİTLER, SORUN ALANLARI	İHTİYAÇLAR/GELİŞİM ALANLARI
Üst Politika Belgeleri Analizi	-	<ul style="list-style-type: none">Stratejik Plan hazırlama, performans programı ve faaliyet raporu hazırlama, stratejik yönetim süreci ile ilgili diğer iş ve işlemler
Paydaş Analizi	<ul style="list-style-type: none">Paydaşların çeşitliliği ve paydaş kitlesinin nicel büyüklüğüİdarenin sorumluluk ve yetki alanı dışında paydaş beklentilerinin bulunması	<ul style="list-style-type: none">Paydaşların idareden beklentilerinin faaliyet alanlarıyla uyumu sağlamalı, plan döneminde kurumsal faaliyetler hakkında paydaşlara düzenli bilgilendirme yapılması
İnsan kaynakları yetkinlik analizi	<ul style="list-style-type: none">Okulumuzun dezavantajlı göç bölgesinde bulunmasından kaynaklı öğretmenlerin velilerle iletişim konusunda zorluklarla karşılaşması	<ul style="list-style-type: none">Öğretmenlere yönelik sosyal/kültürel faaliyetlere, motivasyon çalışmalarına daha fazla yer verilmesi
Kurum kültürü analizi	<ul style="list-style-type: none">Kurum kültürünün tüm çalışanlar ve paydaşlar tarafından paylaşılan alışkanlıklar, tutum ve davranış kalıpları haline dönüşmemesi	<ul style="list-style-type: none">Güçlü okul kültürü sayesinde sağlanan ortam, öğretmen ve velilerde sorumluluk bilincini kuvvetlendirir , dolayısı ile öğrenci başarısı artar. Kurum kültürünü artırmaya yönelik etkinlik ve çalışmalara daha fazla yer verilmesi
Teknoloji ve bilişim altyapısı analizi	<ul style="list-style-type: none">Okul içerisinde, aynı teknoloji olanaklarına sahip öğretmenlerin uygulamada oluşturdukları farklılıklarAynı koşullarda olan bireylerin koşulları farklı yorumlamaları, bilişim teknolojilerine ilişkin birikimlerinin ve algılarının farklı olması	<ul style="list-style-type: none">BT alanındaki hizmet içi eğitimlerle teknolojiyi en az orta düzeyde kullanan öğretmen sayısının artırılmasıOkuldaki teknolojik donanımın iyileştirilmesi
Mali kaynak analizi	<ul style="list-style-type: none">Mali kaynakların yetersiz olması	<ul style="list-style-type: none">Harcama planlamalarında mali kaynaklarda meydana gelecek öngörülme yen değişikliklerin dikkate alınması

3.BÖLÜM

GELECEĞE BAKIŞ

3. GELECEĐE BAKIŐ

Okul M¼d¼rl¼g¼m¼z¼n Misyon, vizyon, temel ilke ve deđerlerinin oluŐturulması kapsamında ¼ğretmenlerimiz, ¼ğrencilerimiz, velilerimiz, ¼alıŐanlarımız ve diđer paydaŐlarımızdan alınan g¼r¼Őler, sonucunda stratejik plan hazırlama ekibi tarafından oluŐturulan Misyon, Vizyon, Temel Deđerler; Okulumuz ¼st kurulana sunulmuŐ ve ¼st kurul tarafından onaylanmıŐtır.

3.1 Misyon

MİSYONUMUZ

EleŐtirel ve ¼öz¼m odaklı d¼Ő¼nebiyen, kiŐisel ve mesleki alanda kendini s¼rekli yenileyen, dođaya duyarlı, yaratıcı ve farklılıklara saygı g¼steren bireyler yetiŐtirmeyi ama ¼lar.

Bilime ve sanata evrensel d¼zeyde katkı sađlayan, disiplinler arası ve etik deđerleri g¼zeteyen araŐtırmalar yapmayı, Sosyal sorumluluk bilinci ile d¼nya ve ¼lke sorunlarına duyarlı, kamu yararını g¼zeteyen ve bulunduđu b¼lgenin kalkınmasına-geliŐmesine katkıda bulunan hizmetler sunmayı g¼rev edinmiŐtir.

3.2 Vizyon

VİZYONUMUZ

Nitelikli araŐtırmalar yapan, kalite k¼lt¼r¼n¼ i ¼selleŐtirmiŐ, bilgi ve yetkinliklerini insanlık ve ¼lke yararına kullanan ve evrensel d¼zeyde fark yaratarak geleceđe y¼n veren yenilikçi okul olmaktır.

3.3 Temel Değerler

TEMEL DEĞERLERİMİZ

1-Etik değerlere bağlılık: Okulumuzun amaç ve misyonu doğrultusunda görevimizi yerine getirirken yasallık, adalet, eşitlik, dürüstlük ve hesap verebilirlik ilkeleri doğrultusunda hareket etmek temel değerlerimizden biridir.

2-Cumhuriyet değerlerine bağlılık: Cumhuriyete ve çağdaşlığın, bilimin ve aydınlığın ifadesi olan kurucu değerlerine bağlılık en temel değerimizdir.

3-Akademik özgürlüğe öncelik verme: İfade etme, gerçekleri kısıtlama olmaksızın bilgiyi yayma, araştırma yapma ve aktarma özgürlüğünü garanti altına alan akademik özgürlük; okulumuzun vazgeçilmez temel değerlerinden biridir.

4-Etik değerlere bağlılık: Okulumuzun amaç ve misyonu doğrultusunda görevimizi yerine getirirken yasallık, adalet, eşitlik, dürüstlük ve hesap verebilirlik ilkeleri doğrultusunda hareket etmek temel değerlerimizden biridir.

5-Liyakat: Kamu hizmetinin etkinliği ve sürekliliği için, işe alım ve diğer personel yönetimi süreçlerinin; yetenek, işe uygunluk ve başarı ölçütü temelinde gerçekleştirilmesi esastır.

6-Cumhuriyet değerlerine bağlılık: Cumhuriyete ve çağdaşlığın, bilimin ve aydınlığın ifadesi olan kurucu değerlerine bağlılık en temel değerimizdir.

7-Kültür öğelerine ve tarihine bağlılık: Cumhuriyet'in ve kültürel değerlerinin korunmasının yanı sıra okulumuzun sahip olduğu varlıkların da korunması temel değerlerimizdendir.

8-Saydamlık: Yönetimsel şeffaflık ve hesap verebilirlik ilkeleri temel değerlerimizdir.

9-Öğrenci merkezlilik: Öğrenme-uygulama ortamlarında yürütülen çalışmaların öğrenci odaklı olması, öğrenciyi ilgilendiren kararlara öğrencilerin katılımının sağlanması esastır.

10-Kaliteyi içselleştirme: Araştırma, eğitim ve idari yapıda oluşturulan kalite bilincinin içselleştirilmesi ve sürekliliğinin sağlanması temel değerlerimizdir.

11-Katılımcılık: İyi yönetişimin vazgeçilmez unsurlarından birinin de katılımcılık olduğu bilinciyle, mali yönden planlama süreci, idari yönden karar alma süreci, kaliteli yönetim için paydaşlarla çalışma ilkesi Üniversitemiz için önemlidir.

12-Ülke sorunlarına/önceliklerine duyarlı: Bilinçli ve sahip çıkılacak öncelikli unsurlara duyarlı bir toplum oluşturmak için üniversite olarak üzerimize düşen görevi yerine getirmek temel ilkelerimizdendir.

3.4 Amaç, Hedef ve Performans Göstergesi ile Stratejiler

Tablo 18. Performans Göstergeleri Tablosu

TEMA	EĞİTİM-ÖĞRETİME ERİŞİM ve KATILIM								
Amaç 1	A 1 Öğrencilerin eğitim öğretime etkin katılımlarıyla donanımlı olarak bir üst öğrenime geçişi sağlanacaktır.								
Hedef 1.1	H 1.1 Öğrenme kayıpları önleyici çalışmalar yapılarak azaltılacaktır.								
Performans Göstergeleri	Hedefe Etkisi	Başlangıç Değeri	2024	2025	2026	2027	2028	İzleme Sıklığı	Rapor Sıklığı
PG 1.1.1 İlkokullarda Yetiştirme Programına (İYEP) dâhil olan öğrencilerin Türkçe dersi kazanımlarına ulaşma oranı (%)	%30	%65	%70	%75	%80	%85	%90	1Yıl	1Yıl
PG 1.1.2 İlkokullarda Yetiştirme Programına dâhil olan öğrencilerin matematik dersi kazanımlarına ulaşma oranı (%)	%30	%60	%65	%70	%75	%80	%85	1Yıl	1Yıl
PG 1.1.3 20 gün ve üzeri özürsüz devamsızlık yapan öğrenci oranı (%)	%20	0,01	0,01	0,01	0,01	0,01	0,01	1Yıl	1Yıl
PG 1.1.4 20 gün ve üzeri özürlü devamsızlık yapan öğrenci oranı (%)	%20	0,01	0,01	0,01	0,01	0,01	0,01	1Yıl	1Yıl
Koordinatör Birim	Okul idaresi, Rehberlik Servisi- Sınıf rehber öğretmenleri								
İş birliği Yapılacak Birimler	Tüm personel- Veli								
Riskler	Öğrencilerin ve ailelerin eğitim öğretime karşı isteksizlikleri. Ailelerin çocuklarının takibini yapmaması. Veli iletişim bilgilerinin değişmesi sebebi ile veliye ulaşamama.								
Stratejiler	S.1. Öğrencilerin Türkçe dersindeki eksikleri tespit edilerek İYEP aracılığıyla akademik yeterliklerinin artırılması sağlanacaktır. S.2 Öğrencilerin matematik derslerindeki eksikleri tespit edilerek İYEP aracılığıyla akademik yeterliklerinin artırılması sağlanacaktır. S.3 Dijital platformlar aracılığıyla öğrencilerin tamamlayıcı ve destekleyici eğitim almaları sağlanacaktır. S.4 İYEP'in ders içeriklerine katkı sağlayacak etkinlik, okuma vb aktivitelerin zenginleştirilmesi sağlanacaktır. S.5 İYEP içerikleri öğrencinin hazır bulunuşluk seviyesi dikkate alınarak hazırlanacaktır. S.6 Öğrencilerin devamsızlık nedenleri tespit edilerek devamsızlığa neden olan etmenler giderilecektir.								
Maliyet Tahmini	5000 TL								
Tespitler	Bazı ailelerin okula karşı ilgisiz olmaları.								
İhtiyaçlar	Devamsızlık yapan öğrencilerin velilerinin okula davet edilerek öğrencinin devamsızlık durumunun bildirilmesi. İhtiyaç duyulduğunda veli ziyareti yapılması.								

Tablo 19. Performans Göstergeleri Tablosu

TEMA	EĞİTİM-ÖĞRETİMDE KALİTE								
Amaç 2	A 2 Öğrencilere medeniyetimizin ve insanlığın ortak değerleriyle çağın gereklerine uygun bilgi, beceri, tutum ve davranışlar kazandırılacaktır.								
Hedef 2.1	H 2.1 Öğrencilere evrensel değerler, sağlıklı yaşam ve çevre bilinci duyarlılığı kazandırılacaktır.								
Performans Göstergeleri	Hedefe Etkisi	Başlangıç Değeri	2024	2025	2026	2027	2028	İzleme Sıklığı	Rapor Sıklığı
PG 2.1.1 Öğrenci başına okunan kitap sayısı	%40	6	7	8	9	10	15	1 Yıl	1 Yıl
PG 2.1.2 Sağlıklı ve dengeli beslenme ile ilgili verilen eğitim sayısı	%20	5	6	7	8	9	10	1 Yıl	1 Yıl
PG 2.1.4 Çevre bilincinin artırılmasına yönelik verilen eğitim sayısı	%20	5	6	7	8	9	10	1 Yıl	1 Yıl
PG 2.1.6 Nezaket kurallarına yönelik yapılan etkinlik sayısı	%20	5	6	7	8	9	10	1 Yıl	1 Yıl
Koordinatör Birim	Okul idaresi, Rehberlik Servisi- Sınıf rehber öğretmenleri								
İş birliği Yapılacak Birimler	Tüm personel-Veli								
Riskler	İlgisiz veli tutumları, Öğrenci devamsızlığı								
Stratejiler	S1 Okul kütüphanesi zenginleştirilecek, öğrencilerin kütüphaneden yararlanması sağlanacaktır. S2 Türkçe dersinde ders saatinin bir bölümü okumaya ayrılacak ve okul müdürlüğünce planlanan zamanlarda okuma etkinlikleri düzenlenecektir. S3 Serbest etkinlikler saati, öğrencilerin sanatsal, sportif ve kültürel faaliyetlere katılım sağlayacağı şekilde düzenlenecektir. S4 Öğrencilere sağlıklı ve dengeli beslenmelerine yönelik bilgilendirme eğitimleri ve etkinlikler yapılacaktır. S5 Öğrencilerin çevre bilincinin artırılmasına yönelik etkinlikler yapılacaktır. S6 Öğrencilere, nezaket ve görgü kuralları konusunda eğitimler verilerek konuya ilişkin etkinlikler düzenlenecektir.								
Maliyet Tahmini	5000 TL								
Tespitler	Velilerin evde öğrencilere kitap okuma konusunda rol-model olmamaları, kitap okumanın önemi konusunda bilinçli olmamaları. Verilen eğitimlere rağmen öğrencinin evde aksi davranış ve tutumlarla karşılaşması.								
İhtiyaçlar	Okul kütüphanesi ve sınıf kitaplıklarının iyileştirilmesi gerekmektedir.								

TEMA	EĞİTİM-ÖĞRETİMDE KALİTE								
Amaç 3	A 3 Temel eğitimde öğrencilerin kaliteli eğitime erişimleri fırsat eşitliği temelinde artırılarak bilişsel, duyuşsal ve fiziksel olarak çok yönlü gelişimleri sağlanacak ve temel hayat becerilerini edinmiş öğrenciler yetiştirilecektir.								
Hedef 3.1	H 3.1 Öğrencilerin bilimsel, kültürel, sanatsal, sportif ve toplum hizmeti alanlarında ders dışı etkinliklere katılım oranı artırılacaktır.								
Performans Göstergeleri	Hedef Etkisi	Başlangıç Değeri	2024	2025	2026	2027	2028	İzleme Sıklığı	Rapor Sıklığı
PG 3.1.1 Okulda bir eğitim ve öğretim döneminde bilimsel, kültürel, sanatsal ve sportif alanlarda en az bir faaliyete katılan öğrenci oranı (%)	%20	%72	%73	%74	%76	%78	%80	1 Yıl	1 Yıl
PG 3.1.2 Bir eğitim ve öğretim yılında en az iki sosyal sorumluluk ve toplum hizmeti çalışmalarına katılan öğrenci oranı (%)	%20	%60	%62	%64	%66	%68	%70	1 Yıl	1 Yıl
PG 3.1.3 Bir eğitim ve öğretim yılında yerel, ulusal ve uluslararası proje, yarışma vb. etkinliklere katılan öğrenci oranı (%)	%20	%50	%52	%54	%56	%58	%60	1 Yıl	1 Yıl
PG.3.1.4 Okulda bir eğitim ve öğretim yılında geleneksel çocuk oyunları alt başlığında en az bir faaliyete katılan öğrenci oranı (%)	%20	%80	%82	%84	%86	%88	%90	1 Yıl	1 Yıl
PG 3.1.5 Okulda bir eğitim ve öğretim yılında geleneksel çocuk oyunlarına yönelik olarak düzenlenen alan/mekan sayısı.	%20	2	3	4	4	4	5	1 Yıl	1 Yıl
Koordinatör Birim	Okul idaresi, Rehberlik Servisi- Sınıf rehber öğretmenleri								
İş birliği Yapılacak Birimler	Tüm personel-Veli								
Riskler	Velilerin Akademik başarıyı etkileyeceği endişesiyle öğrencilerin bu tür faaliyetlere katılmalarını engellemesi.								
Stratejiler	S1 Her bir öğrencinin bir kulüp faaliyetinde aktif olarak yer alması sağlanarak kulüp faaliyetlerinin etkinliği artırılacaktır. S2 Öğrencilerin seviyelerine uygun olarak toplumsal sorunların çözümüne katkı sağlamak								

	<p>ve farkındalık oluşturmak amacıyla afet ve acil durum, çevre, eğitim, spor, kültür ve turizm, sağlık ve sosyal hizmetler alanlarında toplum hizmeti faaliyetlerine katılımları artırılacaktır.</p> <p>S3 Okul bünyesinde yarışmalar düzenlenecektir.</p> <p>S4 Diğer kurum ve kuruluşlarla iş birliği içerisinde yürütülen bilimsel, sosyal, kültürel, sanatsal ve sportif alanlardaki faaliyetler artırılacaktır.</p> <p>S5 Okul bahçeleri çocukların geleneksel oyunlarla vakit geçirmelerini sağlayacak ve gelişimlerini destekleyecek şekilde etkin olarak kullanılacaktır.</p> <p>S6 Okul bünyesinde etkinlikler düzenlenecektir.</p> <p>S7 Öğrencilerin yerel, ulusal ve uluslararası proje ve yarışmalara katılmaları teşvik edilecektir.</p> <p>S8 E-okul sisteminde bulunan sosyal etkinlik modülünde gerçekleştirilen etkinlikler işlenecektir.</p> <p>S9 Okul bahçeleri geleneksel çocuk oyunlarına yönelik düzenlenecektir.</p> <p>S10 Öğrenci seviyesi ve öğretim programı kazanımlarına uygun olarak geleneksel çocuk oyunları ders içi etkinliklerde kullanılacaktır.</p> <p>S11 Eğitim- öğretim yılı içerisinde okullarda geleneksel çocuk oyunları şenliği yapılacaktır.</p>
Maliyet Tahmini	10.000 TL
Tespitler	Yetenekli öğrencileri yetenekleri olduğu alanlara yönlendirmek ve o alandaki yetenekleri geliştirilmeli.
İhtiyaçlar	Velilerle görüşmeler yapılarak öğrencilerin yetenekleri yönünde sosyal faaliyetlere katılımı sağlanmalı.

Tablo 20. Performans Göstergeleri Tablosu

Tablo 21. Performans Göstergeleri Tablosu

TEMA	KURUMSAL KAPASİTE								
Amaç 4	A 4 Eğitim ortamlarının fiziki imkânları geliştirilecektir.								
Hedef 4.1	H 4.1 Temel eğitimde okulların niteliğini arttıracak uygulama ve çalışmalara yer verilecektir.								
Performans Göstergeleri	Hedef Etkisi	Başlangıç Değeri	2024	2025	2026	2027	2028	İzleme Sıklığı	Rapor Sıklığı
PG 4.1.1 İyileştirilen fiziki mekân (derslikler, spor salonu, kütüphaneler, atölyeler vb.) sayısı.	%100	%30	%40	%50	%60	%70	%70	1 Yıl	1 Yıl
Koordinatör Birim	Okul İdaresi								
İş birliği Yapılacak Birimler	Okul Aile Birliği- İl/İlçe Milli Eğitim Müdürlüğü								
Riskler	Boya, onarım ve işçilik için yeterli kaynağın olmaması, Okul binasının her geçen gün yıpranmasından dolayı ihtiyacı karşılamaması								
Stratejiler	S1 Fiziki mekânların iyileştirilmesi için kamu idareleri, belediyeler ve işverenlerle iş birlikleri yapılacaktır. S2 Atölye ve laboratuvarların iyileştirilmesi için sektör ile iş birlikleri yapılacaktır.								
Maliyet Tahmini	200.000 TL								
Tespitler	Bozulan, kırılan araç-gereç ve donanımın bakım ve onarımını yapmak, Kapı ve pencerelerin kontrollerinin yapılıp var olan arızaların giderilmesi, Taşınır kayıttan öğrenci sıralarını değişmesi için istekte bulunmak.								
İhtiyaçlar	Öğrenci sıralarının değişmesi, Sınıf duvarlarının boyanması, Gider probleminin çözülmesi, Öğrenci ve öğretmen tuvaletlerinin iyileştirilmesi.								

Tablo 22. Performans Göstergeleri Tablosu

TEMA	KURUMSAL KAPASİTE								
Amaç 6	A 6 Eğitim ve öğretimin niteliğinin geliştirilmesi sağlanacaktır.								
Hedef 6.1	H 6.1 Kurum personelinin mesleki gelişimlerinin artırılması sağlanacaktır.								
Performans Göstergeleri	Hedef Etkisi	Başlangıç Değeri	2024	2025	2026	2027	2028	İzleme Sıklığı	Rapor Sıklığı
PG 6.1.1 Hizmet içi eğitim alan yönetici ve öğretmen sayısı	%30	%95	%96	%97	%98	%99	%100	1 Yıl	1 Yıl
PG 6.1.2 Eğitim alan yardımcı personel sayısı	%30	%95	%96	%97	%98	%99	%100	1 Yıl	1 Yıl
PG 6.1.4 Ulusal ve uluslararası projelere katılım sağlayan öğretmen sayısı	%20	15	20	25	30	35	40	1 Yıl	1 Yıl
PG 6.1.7 Yüksek lisans eğitimini sürdüren/ tamamlayan öğretmen ve yönetici sayısı	%10	3	4	5	6	7	8	1 Yıl	1 Yıl
PG 6.1.8 Doktora eğitimini sürdüren/tamamlayan öğretmen ve yönetici sayısı	%10	1	2	2	2	2	3	1 Yıl	1 Yıl
Koordinatör Birim	Okul İdaresi, Tüm Öğretmenler								
İş birliği Yapılacak Birimler	Tüm Personel								
Riskler	<p>Öğretmenlerin isteksiz olması.</p> <p>Velilerin ve öğrencilerin isteksiz olması.</p> <p>Veli ve öğrencilerin proje çalışmalarına gerekli önemi vermemesi</p>								
Stratejiler	<p>S1 Okul yöneticilerinin ve öğretmenlerin mesleki gelişim ihtiyaçları tespit edilerek bu ihtiyaçları gidermeye yönelik bir mesleki gelişim planı hazırlanacaktır.</p> <p>S2 Bakanlık, diğer kurum ve kuruluşlarla yapılan iş birlikleri kapsamında yardımcı personelin görev alanı ile ilgili iş başı eğitim almaları sağlanacaktır.</p> <p>S3 Okul öğretmenlerinin alanlarında mesleki gelişimlerini ve öğretmenlik yeterliklerini geliştirmek için mahalli ve merkezi düzeyde eğitim almaları sağlanacaktır.</p> <p>S4 Okul yöneticilerinin ve öğretmenlerin dijital platformlar aracılığıyla verilen eğitimlere katılmaları teşvik edilecektir.</p> <p>S5 Okul personelinin motivasyon, iş doyum ve kurumsal bağlılık düzeylerini artıracak çalışmalar yapılacaktır.</p>								
Maliyet Tahmini	6000 TL								
Tespitler	<p>Öğretmenlerin ve öğrencilerin Proje hazırlama konusunda isteksiz olmaları,</p> <p>Proje hazırlama sırasında gerekli malzemeleri karşılamak için yeterli kaynağın olmaması.</p>								
İhtiyaçlar	Öğretmenlerin proje hazırlama eğitimine katılmaları								

4.BÖLÜM

MALİYETLENDİRME

4. MALİYETLENDİRME

Tablo 23. Tahmini Maliyet Tablosu

	2024	2025	2026	2027	2028	Toplam Maliyet
Amaç 1 A 1 Öğrencilerin eğitim öğretime etkin katılımlarıyla donanımlı olarak bir üst öğrenime geçişi sağlanacaktır.	5000 TL	6000 TL	7200 TL	8640 TL	10.368 TL	37.208 TL
Hedef 1.1	2500 TL	3000 TL	3600 TL	4320 TL	5.184 TL	18.604 TL
Hedef 1.2	2500 TL	3000 TL	3600 TL	4320 TL	5.184 TL	18.604 TL
Amaç 2 A 2 Öğrencilere medeniyetimizin ve insanlığın ortak değerleriyle çağın gereklerine uygun bilgi, beceri, tutum ve davranışlar kazandırılacaktır.	5000 TL	6000 TL	7200 TL	8640 TL	10.368 TL	37.208 TL
Hedef 2.1	5000 TL	6000 TL	7200 TL	8640 TL	10.368 TL	37.208 TL
Amaç 3 A 3 Temel eğitimde öğrencilerin kaliteli eğitime erişimleri fırsat eşitliği temelinde artırılarak bilişsel, duyuşsal ve fiziksel olarak çok yönlü gelişimleri sağlanacak ve temel hayat becerilerini edinmiş öğrenciler yetiştirilecektir.	10.000 TL	12.000 TL	14.400 TL	17.280 TL	20.736 TL	74.416 TL
Hedef 3.1	2000 TL	2400 TL	2880 TL	3456 TL	4172,2 TL	14.883,2 TL
Hedef 3.2	2000 TL	2400 TL	2880 TL	3456 TL	4172,2 TL	14.883,2 TL
Hedef 3.3	2000 TL	2400 TL	2880 TL	3456 TL	4172,2 TL	14.883,2 TL

Hedef 3.4	2000 TL	2400 TL	2880 TL	3456 TL	4172,2 TL	14.883,2 TL
Hedef 3.5	2000 TL	2400 TL	2880 TL	3456 TL	4172,2 TL	14.883,2 TL
Amaç 4 A 4 Eğitim ortamlarının fiziki imkânları geliştirilecektir.	200.000 TL	240.000TL	288.000 TL	345.600 TL	414.720 TL	1.488.320 TL
Hedef 4.1	200.000 TL	240.000TL	288.000 TL	345.600 TL	414.720 TL	1.488.320 TL
Amaç 6 A 6 Eğitim ve öğretimin niteliğinin geliştirilmesi sağlanacaktır.	6000 TL	7200 TL	8640 TL	10.368 TL	12.441,6TL	44.649,6 TL
Hedef 6.1	2000 TL	2400 TL	2880 TL	3456 TL	4147 TL	14.338 TL
Hedef 6.2	2000 TL	2400 TL	2880 TL	3456 TL	4147 TL	14.338 TL
Hedef 6.4	2000 TL	2400 TL	2880 TL	3456 TL	4147 TL	14.338 TL
Genel Yönetim Giderleri	43.271,74 TL	51.926,088 TL	62.311,3056 TL	74.773,5667 TL	89.728,28 TL	107.673,936 TL
TOPLAM	269.271,74 TL	323.126,088 TL	387.751,306 TL	465.301,567 TL	558.361,88 TL	1.789.475,54 TL

Stratejik planın maliyeti, amaçlar ve genel yönetim giderlerinin toplamına, amaçların maliyeti ise hedeflerin toplam maliyetine eşittir.

5.BÖLÜM

İZLEME VE DEĞERLENDİRME

5. İZLEME VE DEĞERLENDİRME

Stratejik planlarda yer alan amaç ve hedeflere ulaşma durumlarının tespiti ve bu yolla stratejik planlardaki amaç ve hedeflerin gerçekleştirilebilmesi için gerekli tedbirlerin alınması izleme ve değerlendirme ile mümkün olmaktadır. Stratejik Planda yer alan performans göstergelerinin gerçekleşme durumlarının tespiti yılda iki kez yapılacaktır. Her yılın ilk altı ayında ilgili hedefe ait performans göstergelerinin performans düzeyi dikkate alınarak yapılan izlemenin ardından, yıl sonu itibarı ile hedeflenen değere ulaşıp ulaşılmadığının analizi yapılacaktır.

İzleme, stratejik plan uygulamasının sistematik olarak takip edilmesi ve raporlanmasıdır. Değerlendirme ise uygulama sonuçlarının amaç ve hedeflere kıyasla ölçülmesi ile söz konusu amaç ile hedeflerin tutarlılık ve uygunluğunun analizi olarak tanımlanmaktadır.

Stratejik planda ortaya konulan hedeflere ilişkin olarak yıllık iş planlarının oluşturulması ve hedeflere ilişkin somut göstergelerin geliştirilmesi önem arz etmektedir. Diğer taraftan, stratejik planın gerçekleştirilmesinde etkili bir izleme ve değerlendirme sisteminin kurulması temel kritik başarı faktörü olarak görünmektedir. 5018 sayılı kanun çerçevesinde hazırlanan yıllık raporların yanı sıra yıl içindeki uygulamaların takibine imkân tanıyacak belirli periyotları içeren raporlama ile uygulamaların izlenmesi ve gerekli değerlendirmelerin yapılarak faaliyetlerin sürekli olarak iyileştirilmesinin sağlanması öngörülmektedir.

- Şehit Jandarma Uzman Çavuş İlyas Genel İlkokulu 2024-2028 Stratejik Planı İzleme ve Değerlendirme Modeli'nin çerçevesini;
- Şehit Jandarma Uzman Çavuş İlyas Genel İlkokulu 2024-2028 Stratejik Planı ve performans programlarında yer alan performans göstergelerinin gerçekleşme durumlarının tespit edilmesi,
- Performans göstergelerinin gerçekleşme durumlarının hedeflerle kıyaslanması,
- Sonuçların raporlanması ve paydaşlarla paylaşımı,
- Gerekli tedbirlerin alınması süreçleri oluşturmaktadır.

Okulumuz 2024-2028 Stratejik Planı'nda yer alan performans göstergelerinin gerçekleşme durumlarının tespiti yılda iki kez yapılacaktır. Yılın ilk altı aylık dönemini kapsayan birinci izleme kapsamında, Okulumuz strateji geliştirme birimi tarafından performans programlarında yer alan performans göstergelerinin gerçekleşme durumları tespit edilecektir. Göstergelerin gerçekleşme durumları hakkında hazırlanan rapor üst yöneticiye sunulacak ve böylelikle göstergelerdeki yıllık hedeflere ulaşılmasını sağlamak üzere gerekli görülebilecek tedbirlerin alınması sağlanacaktır.

Yılın tamamını kapsayan ikinci izleme dâhilinde; Okulumuz strateji geliştirme birimi tarafından performans programlarında yer alan performans göstergelerinin yıl sonu gerçekleşme durumları tespit edilecektir. Yıl sonu gerçekleşme durumları, varsa gösterge hedeflerinden sapmalar ve bunların nedenleri üst yönetici başkanlığında birim yöneticilerince değerlendirilerek gerekli tedbirlerin alınması sağlanacaktır.

Şekil 5: İzleme Değerlendirme Süreci



Ek-2 Stratejik Plan Mimarisi

1. Eğitime ve Öğretime Erişim ve Katılım

1.1. Okula devam ve tamamlama

- 1.1.1. Sınıf tekrarı
- 1.1.2. Okulu bırakma
- 1.1.3. Devamsızlık

1.2. Ders Dışı etkinliklere katılım

- 1.2.1. Kulüp faaliyetleri
- 1.2.2. Gezi, Fuar ve Gözlem Faaliyetleri
- 1.2.3. Sosyal Sorumluluk Faaliyetleri
- 1.2.4. Bölgesel (yerel), Ulusal ve Uluslararası Proje, Yarışma vb. Etkinliklere Katılım

1.3. Özel eğitime ihtiyaç duyan bireylerin erişimi

1.4. Destekleme ve yetiştirme kurslarına katılım ve devam

1.5. Özel politika gerektiren grupların eğitim ve öğretime erişimi (göçmenler, romanlar, mevsimlik tarım işçilerinin çocuklarının eğitimi vd.)

1.6. Uzaktan eğitim faaliyetlerine katılım

1.7. Bir üst öğrenime geçiş

1.8. Mezuniyet oranı

2. Eğitim ve Öğretimde Kalite

2.1. Akademik Kazanımlar

- 2.1.1. Türkçe ve yabancı dil
 - 2.1.1.1. Dinleme
 - 2.1.1.2. Konuşma
 - 2.1.1.3. Okuma
 - 2.1.1.4. Yazma
 - 2.1.1.5. Okunan Kitap Sayısı
 - 2.1.1.6. Okuma, Yazma ve Konuşma Etkinlikleri
- 2.1.2. Matematik
- 2.1.3. Fen Bilimleri
- 2.1.4. Sosyal Bilimler
- 2.1.5. Meslek Dersleri
- 2.1.6. Eğitim Bilişim Ağı

2.2. 21.yy. Becerileri

- 2.2.1. STEM
- 2.2.2. Yapay Zekâ
- 2.2.3. Çevre ve İklim Değişikliği
 - 2.2.3.1. Kaynakların Tasarruflu Kullanımı
- 2.2.4. Finansal Okuryazarlık
- 2.2.5. Dijital Okuryazarlık
- 2.2.6. İletişim ve İş Birliği
- 2.2.7. Bilgi ve Medya Okuryazarlığı

- 2.2.8. Girişimcilik
- 2.2.9. Sosyal ve Kültürlerarası Beceriler
- 2.2.10. Problem Çözme Becerileri (Matematiksel problem çözmeden çatışma çözmeye kadar detaylandırılabilir.)
- 2.2.11. Eleştirel Düşünme Becerileri
- 2.2.12. *Yaratıcılık (Yenilikçilik) ve Bilimsel Araştırma Becerileri
- 2.2.13. Veri Okuryazarlığı
- 2.2.14. Sürdürülebilirlik ve İleri Dönüşüm

2.3. Toplumsal Yaşam Becerileri

- 2.3.1. Sevgi, Saygı, Adalet ve Hoşgörü Kazanımları
- 2.3.2. Ahlaki ve Etik Değerler

2.4. Değerler Eğitimi

- 2.4.1. Okul Hizmetlerine Katılım (temizlik, bakım vb.)
- 2.4.2. Sosyal Sorumluluk Çalışmaları

2.5. Ölçme ve Değerlendirme

- 2.5.1. Okul Sınavları
- 2.5.2. Ulusal Sınavlar
- 2.5.3. Ulusal ve Uluslararası Faaliyetlerde Alınan Dereceler

2.6. Sektöre, Üst Öğrenime Hazırlık ve İstihdam

- 2.6.1. Atölye Eğitimleri
- 2.6.2. Staj Eğitimleri
- 2.6.3. Buluş, Patent, Endüstriyel Tasarım, Marka ve Faydalı Model
- 2.6.4. Mesleki Alan Etkinlikleri
- 2.6.5. Mesleki Eğitime Katkı Sağlayacak İş Birlikleri

2.7. Rehberlik

- 2.7.1. Eğitsel Rehberlik
- 2.7.2. Mesleki Rehberlik
- 2.7.3. Kişisel Rehberlik
- 2.7.4. Oryantasyon
- 2.7.5. Aile rehberliği

3. Kurumsal Kapasite

3.1. Fiziksel İmkânlar ve Donatım

- 3.1.1. Derslikler
- 3.1.2. Spor Salonu
- 3.1.3. Kütüphane
- 3.1.4. Çok amaçlı Salon
- 3.1.5. Öğretmenler Odası
- 3.1.6. İdari Bölümler
- 3.1.7. Okul Bahçesi
- 3.1.8. Atölyeler
- 3.1.9. Laboratuvarlar
- 3.1.10. Yatakhane/Pansiyon
- 3.1.11. Yemekhane

- 3.1.12. Tuvaletler
- 3.1.13. Oyun Alanları
- 3.1.14. Bilişim Sınıfları

3.2. Mali Yönetim

- 3.2.1. Döner Sermaye Gelirleri
- 3.2.2. Mal ve Hizmet Alımları
- 3.2.3. Enerji Verimliliği
- 3.2.4. Kaynak Tasarrufu

3.3. İnsan kaynakları

- 3.3.1. Öğretmenlerin Mesleki Gelişimi
 - 3.3.1.1. Okul Temelli Mesleki Gelişim Faaliyetleri
 - 3.3.1.2. Öğretmen Bilişim Ağı
 - 3.3.1.3. Mahalli Hizmet İçi Eğitimler
 - 3.3.1.4. Aday Öğretmenlik
 - 3.3.1.5. Mentorluk ve Koçluk
 - 3.3.1.6. Ulusal ve Uluslararası İyi Uygulama Örnekleri
 - 3.3.1.7. Personel Ödül Yönetimi
- 3.3.2. Okul Yöneticilerinin Mesleki Gelişimi
 - 3.3.2.1. Öğretmen Bilişim Ağı
 - 3.3.2.2. Mahalli Hizmet İçi Eğitimler
 - 3.3.2.3. Mentorluk ve Koçluk
 - 3.3.2.4. Ulusal ve Uluslararası İyi Uygulama Örnekleri
- 3.3.3. Destek Personelinin Mesleki Gelişimi
- 3.3.4. Motivasyon
- 3.3.5. İş Doyumu
- 3.3.6. Oryantasyon
- 3.3.7. Personelin İyi Olma Hali

3.4. Organizasyon

- 3.4.1. Görev Dağılımı
- 3.4.2. Kurul ve Komisyonlar
- 3.4.3. Okul Aile Birliği
- 3.4.4. Katılımcılık
- 3.4.5. Şeffaflık ve Hesap Verebilirlik
- 3.4.6. İzleme ve Değerlendirme
- 3.4.7. Bilgi ve İletişim Teknolojilerinden Yararlanma
- 3.4.8. Öğrenci İşlerinin Yönetimi
- 3.4.9. Kurum İçi İletişim
- 3.4.10. Okul Toplum İlişkileri
- 3.4.11. Kurumlar Arası İletişim ve İş Birliği

3.5. Okul Sağlığı ve Güvenliği

- 3.5.1. Kantin
- 3.5.2. Tuvaletler
- 3.5.3. Temizlik ve Hijyen Farkındalığı

- 3.5.4. Sağlıklı Beslenme ve Obezite
- 3.5.5. Bulaşıcı Hastalıklar
- 3.5.6. Bağımlılıkla Mücadele
- 3.5.7. Gıda Güvenliği
- 3.5.8. Okul Çevresi Güvenliği
- 3.5.9. İş Sağlığı ve Güvenliği (Okul Kazaları, Atölye Denetimleri vb.)
- 3.5.10. Zorbalık ve Şiddet

3.6. Sivil Savunma

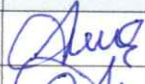

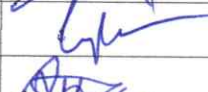
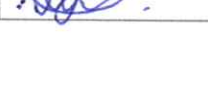
- 3.6.1. İlk Yardım ve Acil Durum
- 3.6.2. Afet riski azaltma
 - 3.6.2.1. Deprem
 - 3.6.2.2. Sel
 - 3.6.2.3. Heyelan
 - 3.6.2.4. Yangın
 - 3.6.2.5. Çığ
 - 3.6.2.6. Salgın hastalıklar

Tarih: 31/05/2024

ŞEHİT JANDAMRA UZMAN ÇAVUŞ İLYAS GENEL İLKOKULU OKULU STRATEJİ GELİŞTİRME KURULU
ONAYI

5018 Sayılı Kamu Mali Yönetimi ve Kontrol Kanunu, Kamu İdarelerince hazırlanacak Stratejik Planlar ve Performans Programları ile Faaliyet Raporlarına İlişkin Usul ve Esaslar Hakkında Yönetmelik ve Milli Eğitim Bakanlığının 2022/21 Sayılı Genelgesi doğrultusunda Müdürlüğümüz bünyesinde oluşturulan Strateji Geliştirme Kurulu öncülüğünde Stratejik Plan Ekibi ve ilgili birimlerin katkıları ile hazırlanmış olan 2024-2028 Stratejik Planın uygulanması Kurulumuzca uygun görülmektedir.

Ahmet DAVARCI
Okul Müdürü

Strateji Geliştirme Kurulu Bilgileri		
AdıSoyadı	Ünvanı	İmza
Ahmet DAVARCI	Okul Müdürü	
Esra AKBULUT EREN	Müdür Yardımcısı	
Murat KARAKAYA	Öğretmen	
Ceyhun DARCAN	Öğretmen	
Ayşe AYTAŞ	OAB Başk.	